

# INTERRUPCIÓN VOLUNTARIA DEL EMBARAZO Andalucía 2003-2012

DIRECCIÓN GENERAL DE PLANIFICACIÓN  
Y ORDENACIÓN SANITARIA

SERVICIO DE INFORMACIÓN Y EVALUACIÓN  
UNIDAD ESTADÍSTICA



## INTERRUPCIÓN VOLUNTARIA DEL EMBARAZO. ANDALUCÍA 2003 – 2012

Con la Orden Ministerial de 16 de Junio, se inicia en 1986 el Registro de Interrupciones Voluntarias del Embarazo (IVE). La regulación de este Registro en nuestra Comunidad Autónoma de Andalucía, a través de la Consejería de Salud se inicia en 1987, creándose el Registro Andaluz de IVE en coordinación con el entonces Ministerio de Sanidad y Consumo, actual Ministerio de Sanidad, Servicios Sociales e Igualdad (MSSSI).

Las IVE realizadas en España durante el año 2012 se han efectuado dentro de los supuestos según la Ley Orgánica 2/2010, de 3 de marzo, de salud sexual y reproductiva y de la interrupción voluntaria del embarazo. El objeto de esta Ley Orgánica es garantizar los derechos fundamentales en el ámbito de la salud sexual y reproductiva, regular las condiciones de la interrupción voluntaria del embarazo y establecer las correspondientes obligaciones de los poderes públicos. Esta Norma garantiza la protección y eficacia de los derechos fundamentales de la mujer que solicita la intervención, en particular, su derecho al libre desarrollo de la personalidad, a la vida, a la integridad física y moral, a la intimidad, a la libertad ideológica y a la no discriminación.

### Círculo de la Información

En Andalucía existen actualmente 19 Centros autorizados, públicos y privados, donde se realizan IVE. Estos Centros, en cumplimiento de la normativa, remiten las hojas de registro de la IVE a la Consejería de Salud, donde son grabadas on line en la aplicación informática desarrollada por el MSSSI para todas las CCAA, “Registro de interrupciones voluntarias del embarazo”.

La aplicación permite descargarse un fichero conteniendo, en el período solicitado, todas las IVE practicadas en Andalucía así como aquellas realizadas en otras CCAA a mujeres residentes en Andalucía.

### Estructura del trabajo

Las variables que se describen son las más relevantes para la descripción del perfil social de las mujeres y de los antecedentes y accesos a los servicios sanitarios.

Se proporcionan número de IVE, porcentajes, tasas e índices comparativos. Las tasas han sido calculadas con la población obtenida del Padrón Municipal de Habitantes, proporcionado por el Instituto de Estadística y Cartografía de Andalucía.

La  **tasa bruta**  de IVE por 1.000 mujeres de  **15 a 44 años**  para un ámbito geográfico j y un año X se define como:

$$TB_j^x = \frac{C_{15-44,j}^x}{Pob_{15-44,j}^x} 1000$$

donde

$C_{15-44,j}^x$  es el número de IVE realizados por las mujeres de entre 15 y 44 años en el ámbito geográfico j, durante el año X, y

$Pob_{15-44,j}^x$  es el número de mujeres de entre 15 y 44 años que residen en el ámbito geográfico j durante el año X.

Se calcula también la **tasa bruta** de IVE por 1.000 mujeres de **15 a 49 años**, de forma similar a la anterior.

La **tasa específica** de IVE para el grupo de edad i, el ámbito geográfico j y el año X se define como:

$$T_{i,j}^x = \frac{C_{i,j}^x}{Pob_{i,j}^x} 1000$$

donde

$C_{i,j}^x$  es el número de IVE realizados por las mujeres del grupo de edad i, en el ámbito geográfico j durante el año X, y

$Pob_{i,j}^x$  es el número de mujeres del grupo de edad i que residen en el ámbito geográfico j durante el año X.

El **índice comparativo de IVE**, entre el ámbito geográfico j y Andalucía para un año X se define como:

$$I_j^x = \frac{TB_j^x}{TB_{Andalucía}^x} 100$$

donde TB es la tasa bruta de IVE por 1.000 mujeres de 15 a 44 años (ó de 15 a 49 años).

El índice comparativo en el ámbito geográfico j y Andalucía puede ser:

- inferior a 90%, por lo que hay un nivel bajo de incidencia,
- mayor de 90% y menor de 110%, nivel normal de incidencia, ó
- superior a 110%, nivel alto de incidencia

**NOTA.-** Se han recuperado 3.694 IVEs de la provincia de Cádiz de las que 811 corresponden a 2007, 887 a 2008, 1001 a 2009 y 995 a 2010. Las series en este documento se encuentran actualizadas al haber sido incorporadas las IVEs rescatadas.

## INTERRUPCIÓN VOLUNTARIA DEL EMBARAZO. ANDALUCÍA 2003 – 2012

### CARACTERÍSTICAS PERSONALES Y SOCIALES

NÚMERO DE IVE SEGÚN PROVINCIA DE RESIDENCIA  
PORCENTAJE DE IVE SEGÚN PROVINCIA DE RESIDENCIA. AÑO 2012  
NÚMERO DE IVE SEGÚN GRUPO DE EDAD EN ANDALUCÍA  
PORCENTAJE DE IVE SEGÚN GRUPO DE EDAD EN ANDALUCÍA. AÑO 2012  
NÚMERO DE IVE SEGÚN NIVEL DE INSTRUCCIÓN EN ANDALUCÍA  
PORCENTAJE DE IVE SEGÚN NIVEL DE INSTRUCCIÓN EN ANDALUCÍA. AÑO 2012  
NÚMERO DE IVE SEGÚN NÚMERO DE HIJOS EN ANDALUCÍA  
PORCENTAJE DE IVE NÚMERO DE HIJOS EN ANDALUCÍA. AÑO 2012  
NÚMERO DE IVE SEGÚN CONVIVENCIA EN PAREJA EN ANDALUCÍA  
NÚMERO DE IVE SEGÚN INGRESOS ECONÓMICOS EN ANDALUCÍA  
NÚMERO DE IVE SEGÚN NACIONALIDAD Y GRUPO DE EDAD EN ANDALUCÍA. AÑO 2012  
PORCENTAJE DE IVE SEGÚN NACIONALIDAD Y GRUPO DE EDAD EN ANDALUCÍA. AÑO 2012

### CARACTERÍSTICAS SANITARIAS

NÚMERO DE IVE SEGÚN EL NÚMERO DE ABORTOS PREVIOS EN ANDALUCÍA  
PORCENTAJE DE IVE SEGÚN EL NÚMERO DE ABORTOS PREVIOS EN ANDALUCÍA. AÑO 2012  
NÚMERO DE IVE SEGÚN ABORTOS PREVIOS Y GRUPO DE EDAD EN ANDALUCÍA. AÑO 2012  
NÚMERO DE IVE SEGÚN MOTIVO DE INTERRUPCIÓN EN ANDALUCÍA  
NÚMERO DE IVE SEGÚN MOTIVO DE INTERRUPCIÓN EN ANDALUCÍA. AÑO 2012  
NÚMERO DE IVE SEGÚN SEMANAS DE GESTACIÓN EN ANDALUCÍA  
PORCENTAJE DE IVE SEGÚN SEMANAS DE GESTACIÓN EN ANDALUCÍA. AÑO 2012  
NÚMERO DE IVE SEGÚN UTILIZACIÓN DE MÉTODOS ANTICONCEPTIVOS 2012  
LUGAR DONDE SE INFORMÓ POR 1ª VEZ DE LA POSIBILIDAD DE INTERRUMPIR EL EMBARAZO

### TASAS

TASA BRUTA DE IVE POR 1.000 MUJERES DE 15 A 44 AÑOS, POR PROVINCIAS  
DISTRIBUCIÓN ESPACIAL DE TASA BRUTA DE IVE POR 1.000 MUJERES DE 15 A 44 AÑOS, POR PROVINCIAS. AÑO 2012  
TASA BRUTA DE IVE POR 1.000 MUJERES DE 15 A 44 AÑOS, POR PROVINCIAS (GRAFICOS)  
ÍNDICE COMPARATIVO DE LA TASA BRUTA DE IVE DE CADA PROVINCIA CON ANDALUCÍA  
DISTRIBUCIÓN ESPACIAL DEL ÍNDICE COMPARATIVO DE LA TASA BRUTA DE IVE DE CADA PROVINCIA CON ANDALUCÍA. AÑO 2012  
TASA BRUTA DE IVE POR 1.000 MUJERES DE 15 A 49 AÑOS, POR PROVINCIAS  
DISTRIBUCIÓN ESPACIAL DE TASA BRUTA DE IVE POR 1.000 MUJERES DE 15 A 49 AÑOS, POR PROVINCIAS. AÑO 2012  
TASA ESPECÍFICA DE IVE POR 1.000 MUJERES POR GRUPO DE EDAD EN ANDALUCÍA  
TASA ESPECÍFICA DE IVE POR 1.000 MUJERES POR PROVINCIA EN EL AÑO 2012  
TASA BRUTA DE IVE POR 1.000 MUJERES DE 15 A 44 AÑOS, POR DISTRITOS SANITARIOS  
DISTRIBUCIÓN ESPACIAL DE LA TASA BRUTA DE IVE POR 1.000 MUJERES DE 15 A 44 AÑOS, POR DISTRITO SANITARIO. AÑO 2012  
D. ESPACIAL DEL ÍNDICE COMPARATIVO DE LA TASA BRUTA DE IVE DE 15 A 44 AÑOS, DE CADA DISTRITO SANITARIO CON ANDALUCÍA.  
TASA BRUTA DE IVE POR 1.000 MUJERES DE 15 A 49 AÑOS, POR DISTRITOS SANITARIOS  
DISTRIBUCIÓN ESPACIAL DE LA TASA BRUTA DE IVE POR 1.000 MUJERES DE 15 A 49 AÑOS, POR DISTRITO SANITARIO. AÑO 2012  
D. ESPACIAL DEL ÍNDICE COMPARATIVO DE LA TASA BRUTA DE IVE DE 15 A 49 AÑOS, DE CADA DISTRITO SANITARIO CON ANDALUCÍA.  
DISTRIBUCIÓN ESPACIAL DE LA TASA DE IVE POR 1.000 MUJERES DE 10 A 14 AÑOS, POR DISTRITO SANITARIO. AÑO 2012  
DISTRIBUCIÓN ESPACIAL DE LA TASA DE IVE POR 1.000 MUJERES DE 15 A 19 AÑOS, POR DISTRITO SANITARIO. AÑO 2012  
DISTRIBUCIÓN ESPACIAL DE LA TASA DE IVE POR 1.000 MUJERES DE 20 A 24 AÑOS, POR DISTRITO SANITARIO. AÑO 2012  
DISTRIBUCIÓN ESPACIAL DE LA TASA DE IVE POR 1.000 MUJERES DE 25 A 29 AÑOS, POR DISTRITO SANITARIO. AÑO 2012  
DISTRIBUCIÓN ESPACIAL DE LA TASA DE IVE POR 1.000 MUJERES DE 30 A 34 AÑOS, POR DISTRITO SANITARIO. AÑO 2012  
DISTRIBUCIÓN ESPACIAL DE LA TASA DE IVE POR 1.000 MUJERES DE 35 A 39 AÑOS, POR DISTRITO SANITARIO. AÑO 2012  
DISTRIBUCIÓN ESPACIAL DE LA TASA DE IVE POR 1.000 MUJERES DE 40 A 44 AÑOS, POR DISTRITO SANITARIO. AÑO 2012  
DISTRIBUCIÓN ESPACIAL DE LA TASA DE IVE POR 1.000 MUJERES DE 45 A 49 AÑOS, POR DISTRITO SANITARIO. AÑO 2012

### IVE EN MUJERES ANDALUZAS MENORES DE 20 AÑOS

SEGÚN PROVINCIA DE RESIDENCIA  
SEGÚN NÚMERO DE ABORTOS PREVIOS  
SEGÚN SEMANAS DE GESTACIÓN  
SEGÚN UTILIZACIÓN DE CENTROS DE PLANIFICACIÓN FAMILIAR

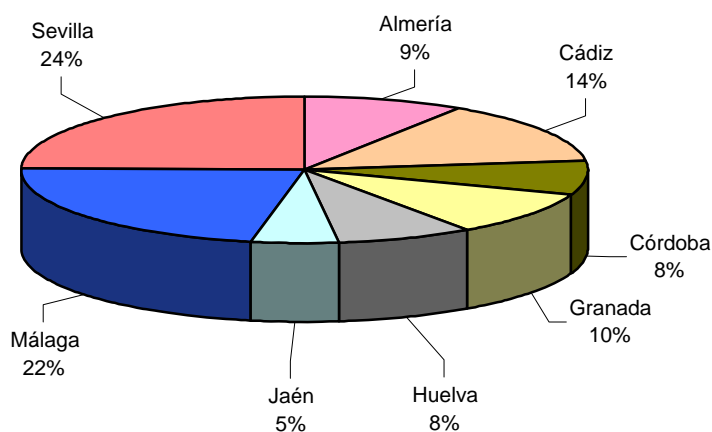
NÚMERO DE IVE DE MUJERES PROCEDENTES DE OTRAS COMUNIDADES AUTÓNOMAS  
EVOLUCIÓN DE LA TASA BRUTA DE IVE POR 1.000 MUJERES DE 15 A 44 AÑOS, DE ESPAÑA Y ANDALUCÍA

## CARACTERÍSTICAS PERSONALES Y SOCIALES

### NÚMERO DE IVE SEGÚN PROVINCIA DE RESIDENCIA

	2003	2004	2005	2006	2007	2008	2009	2010	2011	2012
<b>Almería</b>	1.674	1.902	1.976	2.114	2.396	2.354	2.189	2.209	2.303	2.124
%	11,72	12,01	11,17	11,38	11,32	10,97	10,16	10,00	9,89	9,26
<b>Cádiz</b>	1.756	2.065	2.291	2.100	2.577	2.627	2.725	2.859	3.103	3.159
%	12,30	13,04	12,96	11,30	12,17	12,24	12,65	12,90	13,33	13,77
<b>Córdoba</b>	1.211	1.267	1.339	1.408	1.658	1.693	1.744	1.716	1.788	1.756
%	8,48	8,00	7,57	7,58	7,83	7,89	8,10	7,80	7,68	7,65
<b>Granada</b>	1.982	2.028	2.310	2.468	2.562	2.396	2.326	2.299	2.283	2.209
%	13,88	12,81	13,06	13,28	12,10	11,16	10,80	10,40	9,81	9,63
<b>Huelva</b>	816	928	1.296	1.426	1.561	1.671	1.802	1.815	1.909	1.810
%	5,71	5,86	7,33	7,67	7,37	7,79	8,36	8,20	8,20	7,89
<b>Jaén</b>	733	729	748	852	989	901	962	1044	1.010	1.111
%	5,13	4,60	4,23	4,59	4,67	4,20	4,47	4,70	4,34	4,84
<b>Málaga</b>	3.590	4.069	4.505	4.476	5.106	5.196	4.977	4.740	5.187	5.116
%	25,14	25,70	25,48	24,09	24,12	24,21	23,10	21,40	22,28	22,30
<b>Sevilla</b>	2.518	2.847	3.218	3.737	4.320	4.623	4.819	5.434	5.698	5.661
%	17,63	17,98	18,20	20,11	20,41	21,54	22,37	24,60	24,47	24,67
<b>Total</b>	<b>14.280</b>	<b>15.835</b>	<b>17.683</b>	<b>18.581</b>	<b>21.169</b>	<b>21.461</b>	<b>21.544</b>	<b>22.116</b>	<b>23.281</b>	<b>22.946</b>

### PORCENTAJE DE IVE SEGÚN PROVINCIA DE RESIDENCIA. AÑO 2012



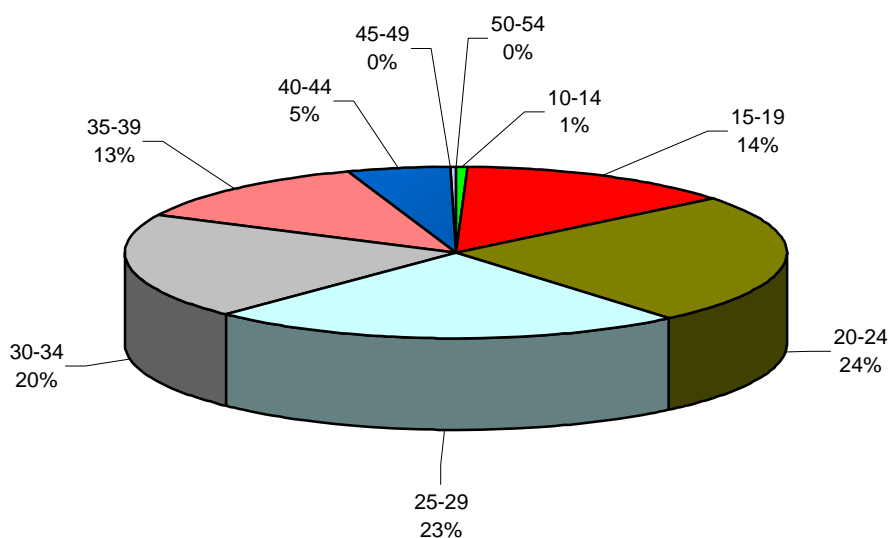
## CARACTERÍSTICAS PERSONALES Y SOCIALES

### NÚMERO DE IVE SEGÚN GRUPO DE EDAD EN ANDALUCÍA

	2003	2004	2005	2006	2007	2008	2009	2010	2011	2012
<b>10 - 14</b>	70	83	112	118	114	104	95	83	111	124
%	0,49	0,52	0,63	0,64	0,55	0,48	0,44	0,40	0,48	0,54
<b>15 - 19</b>	2.430	2.711	2.867	2.978	3.256	3.148	3.154	3.139	3.329	3.153
%	17,02	17,12	16,21	16,03	15,38	14,67	14,64	14,20	14,30	13,74
<b>20 - 24</b>	4.053	4.599	5.055	5.168	5.743	5.726	5.580	5.633	5.876	5.629
%	28,38	29,04	28,59	27,81	27,13	26,68	25,90	25,50	25,24	24,53
<b>25 - 29</b>	3.141	3.491	4.128	4.393	5.024	5.230	5.271	5.299	5.480	5.395
%	22,00	22,05	23,34	23,64	23,73	24,37	24,47	24,00	23,53	23,51
<b>30 - 34</b>	2.225	2.481	2.725	2.975	3.559	3.758	3.940	4.237	4.441	4.547
%	15,58	15,67	15,41	16,01	16,81	17,51	18,29	19,20	19,08	19,82
<b>35 - 39</b>	1.641	1.728	1.948	2.111	2.467	2.508	2.470	2.607	2.899	2.887
%	11,49	10,91	11,02	11,36	11,65	11,69	11,46	11,80	12,45	12,58
<b>40 - 44</b>	655	683	762	777	921	933	940	1.024	1.040	1.131
%	4,59	4,31	4,31	4,18	4,35	4,35	4,36	4,60	4,47	4,93
<b>45 - 49</b>	61	56	84	60	81	52	93	91	101	77
%	0,43	0,35	0,48	0,32	0,38	0,24	0,43	0,40	0,43	0,34
<b>50 - 54</b>	4	3	2	1	3	1	1	3	3	3
%	0,03	0,02	0,01	0,01	0,01	0,00	0,00	0,00	0,01	0,01
<b>Total</b>	<b>14.280</b>	<b>15.835</b>	<b>17.683</b>	<b>18.581</b>	<b>*21168</b>	<b>*21460</b>	<b>21.544</b>	<b>22.116</b>	<b>*23280</b>	<b>22.946</b>

Nota: En 2007 hubo 1 ive en una mujer menor de 10 años, en 2008 hubo 1 ive de una mujer de 55 años y en 2011 una de 56

### PORCENTAJE DE IVE SEGÚN GRUPO DE EDAD EN ANDALUCÍA. AÑO 2012

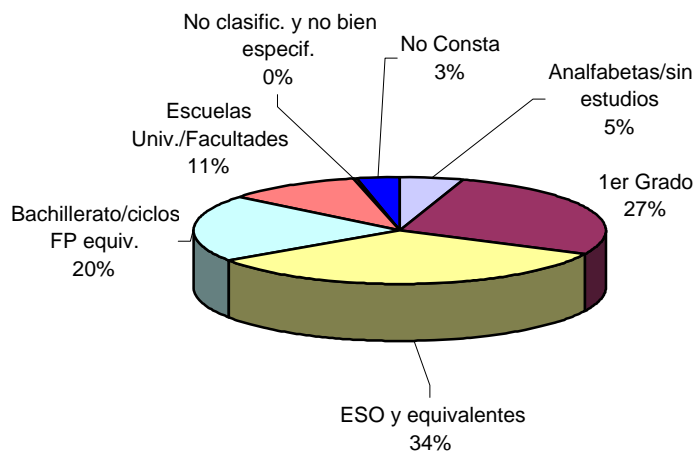


## CARACTERÍSTICAS PERSONALES Y SOCIALES

### NÚMERO DE IVE SEGÚN NIVEL DE INSTRUCCIÓN EN ANDALUCÍA

	2003	2004	2005	2006	2007	2008	2009	2010	2011	2012
<b>Analfabetas/sin estudios</b>	896	1.002	1.026	1.421	1.446	1.817	2.144	2.407	1.346	1.143
%	6,27	6,33	5,80	7,65	6,80	8,47	9,95	10,88	5,78	4,98
<b>1er Grado</b>	2.740	3.117	4.099	4.124	4.573	4.414	5.152	5.313	6.513	6.256
%	19,19	19,68	23,18	22,19	21,60	20,57	23,91	24,02	27,98	27,26
<b>ESO y equivalentes</b>	4.783	5.240	5.583	5.765	6.775	7.317	6.720	7.063	7.757	7.620
%	33,49	33,09	31,57	31,03	32,00	34,09	31,19	31,94	33,32	33,21
<b>Bachillerato/ciclos FP equiv.</b>	3.753	4.216	4.656	4.892	5.598	5.351	4.963	4.661	5.003	4.684
%	26,28	26,62	26,33	26,33	26,40	24,93	23,04	21,08	21,49	20,41
<b>Escuelas Univ./Facultades</b>	1.825	2.041	2.070	2.236	2.460	2.347	2.303	2.365	2.122	2.437
%	12,78	12,89	11,71	12,03	11,60	10,94	10,69	10,69	9,11	10,62
<b>No clasific. y no bien especif.</b>	145	13	13	21	31	21	25	57	115	58
%	1,02	0,08	0,07	0,11	0,10	0,10	0,12	0,26	0,49	0,25
<b>No Consta</b>	138	206	236	122	286	294	237	250	425	748
%	0,97	1,30	1,33	0,66	1,35	1,37	1,10	1,13	1,83	3,26
<b>Total</b>	<b>14.280</b>	<b>15.835</b>	<b>17.683</b>	<b>18.581</b>	<b>21.169</b>	<b>21.461</b>	<b>21.544</b>	<b>22.116</b>	<b>23.281</b>	<b>22.946</b>

### PORCENTAJE DE IVE SEGÚN NIVEL DE INSTRUCCIÓN EN ANDALUCÍA. AÑO 2012

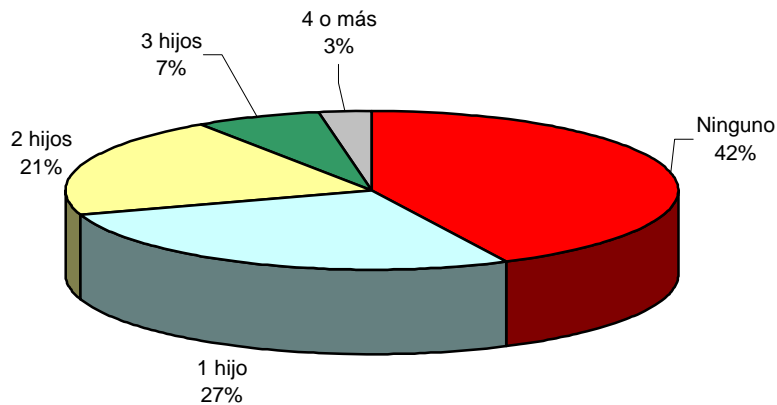


## CARACTERÍSTICAS PERSONALES Y SOCIALES

### NÚMERO DE IVE SEGÚN NÚMERO DE HIJOS EN ANDALUCÍA

	2003	2004	2005	2006	2007	2008	2009	2010	2011	2012
<b>Ninguno</b>	7.000	7.756	8.362	8.516	9.520	9.563	9.464	9.704	9.997	9.832
%	49,02	48,98	47,29	45,83	45,00	44,56	43,93	43,90	42,86	42,85
<b>1 Hijo</b>	3.153	3.652	4.245	4.541	5.289	5.436	5.620	5.985	6.345	6.229
%	22,08	23,06	24,01	24,44	25,00	25,33	26,09	27,10	27,30	27,15
<b>2 Hijos</b>	2.651	2.857	3.283	3.530	4.157	4.184	4.321	4.368	4.754	4.745
%	18,56	18,04	18,57	19,00	19,60	19,50	20,06	19,80	20,43	20,68
<b>3 Hijos</b>	993	1.069	1.191	1.281	1.480	1.551	1.459	1.462	1.510	1.510
%	6,95	6,75	6,74	6,89	7,00	7,23	6,77	6,60	6,50	6,58
<b>4 o mas hijos</b>	482	499	592	702	701	709	663	576	675	630
%	3,38	3,15	3,35	3,78	3,20	3,30	3,08	2,60	2,91	2,75
<b>Desconocido</b>	1	2	10	11	22	18	17	21	0	0
%	0,01	0,01	0,06	0,06	0,10	0,08	0,08	0,09	0,00	0,00
<b>Total</b>	<b>14.280</b>	<b>15.835</b>	<b>17.683</b>	<b>18.581</b>	<b>21.169</b>	<b>21.461</b>	<b>21.544</b>	<b>22.116</b>	<b>23.281</b>	<b>22.946</b>

### PORCENTAJE DE IVE NÚMERO DE HIJOS EN ANDALUCÍA. AÑO 2012





## CARACTERÍSTICAS PERSONALES Y SOCIALES

### NÚMERO DE IVE SEGÚN CONVIVENCIA EN PAREJA EN ANDALUCÍA

	2003	2004	2005	2006	2007	2008	2009	2010	2011	2012
<b>SÍ</b>	6.524	7.222	8.247	8.852	10.146	10.146	10.154	10.697	11.074	11.052
%	45,69	45,61	46,64	47,64	47,93	47,28	47,13	48,40	47,58	48,17
<b>NO</b>	7.624	7.967	8.732	9.428	10.680	10.910	11.117	11.231	11.898	11.514
%	53,39	50,31	49,38	50,74	50,45	50,84	51,60	50,80	51,12	50,18
<b>Desconocido</b>	132	646	704	301	343	405	273	188	309	380
%	0,92	4,08	3,98	1,62	1,62	1,89	1,27	0,90	1,29	1,66
<b>Total</b>	<b>14.280</b>	<b>15.835</b>	<b>17.683</b>	<b>18.581</b>	<b>21.169</b>	<b>21.461</b>	<b>21.544</b>	<b>22.116</b>	<b>23.281</b>	<b>22.946</b>

### NÚMERO DE IVE SEGÚN INGRESOS ECONÓMICOS EN ANDALUCÍA

	2003	2004	2005	2006	2007	2008	2009	2010	2011	2012
<b>SÍ</b>	6.698	7.868	9.187	10.692	11.759	11.414	10.430	10.398	11.268	10.516
%	46,90	49,69	51,95	57,54	55,50	53,18	48,41	47,00	48,34	45,83
<b>NO</b>	6.679	7.571	8.224	7.597	8.987	9.490	10.442	11.191	11.620	12.137
%	46,77	47,81	46,51	40,89	42,50	44,22	48,47	50,60	49,96	52,89
<b>Desconocido</b>	903	396	272	292	423	557	672	527	393	293
%	6,32	2,50	1,54	1,57	2,00	2,60	3,12	2,40	1,68	0,23
<b>Total</b>	<b>14.280</b>	<b>15.835</b>	<b>17.683</b>	<b>18.581</b>	<b>21.169</b>	<b>21.461</b>	<b>21.544</b>	<b>22.116</b>	<b>23.281</b>	<b>22.946</b>

## CARACTERÍSTICAS PERSONALES Y SOCIALES

**NÚMERO DE IVE SEGÚN NACIONALIDAD Y GRUPO DE EDAD EN ANDALUCÍA. AÑO 2012**

	10 - 14	15 - 19	20 - 24	25 - 29	30 - 34	35 - 39	40 - 44	>45 años	Total
<b>EUROPA</b>	<b>112</b>	<b>2.890</b>	<b>5.025</b>	<b>4.468</b>	<b>3.627</b>	<b>2.348</b>	<b>953</b>	<b>71</b>	<b>19.494</b>
España	108	2.723	4.526	3.897	3.121	2.006	835	66	17.282
Resto Unión Europea	4	147	473	507	421	284	99	5	1.940
Resto de Europa	-	20	26	64	85	58	19	-	272
<b>AFRICA</b>	<b>2</b>	<b>64</b>	<b>205</b>	<b>353</b>	<b>351</b>	<b>216</b>	<b>66</b>	<b>3</b>	<b>1.260</b>
África del Norte	-	35	145	257	259	169	55	3	923
África Subsahariana	2	29	60	96	92	47	11	-	337
<b>AMÉRICA</b>	<b>10</b>	<b>187</b>	<b>365</b>	<b>520</b>	<b>497</b>	<b>271</b>	<b>91</b>	<b>4</b>	<b>1.945</b>
América del Norte	-	-	6	9	2	1	2	-	20
América Central y Caribe	-	17	48	63	47	25	4	-	204
América del Sur	10	170	311	448	448	245	85	4	1.721
<b>ASIA</b>	<b>-</b>	<b>12</b>	<b>34</b>	<b>54</b>	<b>72</b>	<b>52</b>	<b>21</b>	<b>2</b>	<b>247</b>
<b>OCEANÍA</b>	<b>-</b>	<b>-</b>	<b>-</b>	<b>-</b>	<b>-</b>	<b>-</b>	<b>-</b>	<b>-</b>	<b>-</b>
<b>NO CONSTA</b>	<b>-</b>	<b>-</b>	<b>-</b>	<b>-</b>	<b>-</b>	<b>-</b>	<b>-</b>	<b>-</b>	<b>-</b>
<b>Total</b>	<b>124</b>	<b>3.153</b>	<b>5.629</b>	<b>5.395</b>	<b>4.547</b>	<b>2.887</b>	<b>1.131</b>	<b>80</b>	<b>22.946</b>

**PORCENTAJE DE IVE SEGÚN NACIONALIDAD Y GRUPO DE EDAD EN ANDALUCÍA. AÑO 2012**

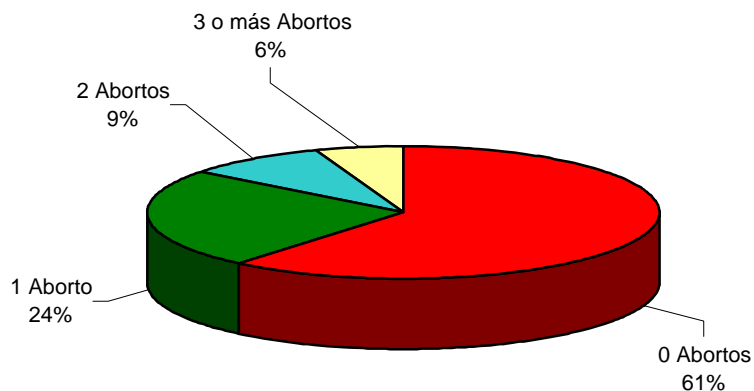
[illegible]

## CARACTERÍSTICAS SANITARIAS

### NÚMERO DE IVE SEGÚN EL NÚMERO DE ABORTOS PREVIOS EN ANDALUCÍA

	2003	2004	2005	2006	2007	2008	2009	2010	2011	2012
<b>0 Abortos</b>	10.741	11.487	12.345	12.722	14.341	14.350	13.805	14.287	14.217	14.052
%	75,22	72,54	69,81	68,47	67,70	66,87	64,08	64,60	61,07	61,24
<b>1 Aborto</b>	2.675	3.171	3.752	4.026	4.703	4.818	5.116	5.143	5.795	5.584
%	18,73	20,03	21,22	21,67	22,20	22,45	23,75	23,25	24,89	24,34
<b>2 Abortos</b>	556	741	1.014	1.123	1.283	1.384	1.636	1.665	2.016	2.007
%	3,89	4,68	5,73	6,04	6,10	6,45	7,59	7,53	8,66	8,75
<b>3 o más Abortos</b>	299	416	548	691	803	846	933	966	1.253	1.303
%	2,09	2,63	3,10	3,72	3,70	3,94	4,33	4,37	5,38	5,68
<b>Desconocido</b>	9	20	24	19	39	63	54	55	0	0
%	0,06	0,13	0,14	0,10	0,20	0,29	0,25	0,25	0,00	0,00
<b>Total</b>	<b>14.280</b>	<b>15.835</b>	<b>17.683</b>	<b>18.581</b>	<b>21.169</b>	<b>21.461</b>	<b>21.544</b>	<b>22.116</b>	<b>23.281</b>	<b>22.946</b>

### PORCENTAJE DE IVE SEGÚN EL NÚMERO DE ABORTOS PREVIOS EN ANDALUCÍA. AÑO 2012



## CARACTERÍSTICAS SANITARIAS

### NÚMERO DE IVE SEGÚN ABORTOS PREVIOS Y GRUPO DE EDAD EN ANDALUCÍA. AÑO 2012

	10-14	15-19	20-24	25-29	30-34	35-39	40-44	45-49	50-54	Total
<b>0 Aborto</b>	119	2635	3539	2872	2440	1666	726	53	2	<b>14052</b>
%	0,52	11,48	15,42	12,52	10,63	7,26	3,16	0,23	0,01	<b>61,24</b>
<b>1 Aborto</b>	5	439	1396	1528	1281	686	236	12	1	<b>5584</b>
%	0,02	1,91	6,08	6,66	5,58	2,99	1,03	0,05	0,00	<b>24,34</b>
<b>2 Abortos</b>	0	60	460	587	492	302	95	11	0	<b>2007</b>
%	-	0,26	2,01	2,56	2,15	1,32	0,41	0,05	-	<b>8,75</b>
<b>3 o más Abortos</b>	-	19	234	408	334	233	74	1	-	<b>1.303</b>
%	-	0,08	1,02	1,78	1,46	1,02	0,32	-	-	<b>5,68</b>
<b>Desconocido</b>	-	-	-	-	-	-	-	-	-	<b>-</b>
%	-	-	-	-	-	-	-	-	-	<b>-</b>
<b>Total</b>	<b>124</b>	<b>3.151</b>	<b>5.624</b>	<b>5.390</b>	<b>4.546</b>	<b>2.883</b>	<b>1.131</b>	<b>77</b>	<b>3</b>	<b>22.946</b>

### NÚMERO DE IVE SEGÚN MOTIVO DE INTERRUPCIÓN EN ANDALUCÍA

	2001	2002	2003	2004	2005	2006	2007	2008	2009
<b>Salud materna</b>	11.474	12.394	13.932	15.463	17.214	18.071	20.562	20.822	20.908
%	98,09	97,56	97,56	97,65	97,35	97,26	97,13	97,02	97,05
<b>Riesgo fetal</b>	156	308	339	350	461	502	604	628	613
%	1,33	2,42	2,37	2,21	2,61	2,70	2,85	2,93	2,85
<b>Violación</b>	1	-	2	8	2	4	-	11	2
%	0,01	0,00	0,01	0,05	0,01	0,02	0,00	0,05	0,01
<b>S. materna y riesgo fetal</b>	66	2	7	14	3	1	-	-	18
%	0,56	0,02	0,05	0,09	0,02	0,01	0,00	0,00	0,08
<b>S. Materna y violación</b>	-	-	-	-	3	3	3	-	3
%	0,00	0,00	0,00	0,00	0,02	0,02	0,01	0,00	0,01
<b>Total</b>	<b>11.697</b>	<b>12.704</b>	<b>14.280</b>	<b>15.835</b>	<b>17.683</b>	<b>18.581</b>	<b>21.169</b>	<b>21.461</b>	<b>21.544</b>

#### NÚMERO DE IVE SEGÚN MOTIVO DE INTERRUPCIÓN EN ANDALUCÍA. 2010

Hasta el 4 de julio 2010 (Ley Orgánica 9/1985)	
Salud materna	11.594
%	96,96
Riesgo fetal	330
%	2,76
Violación	-
%	0,00
S. materna y riesgo fetal	33
%	0,00
S. Materna y violación	-
%	0,00
<b>Total</b>	<b>11.957</b>

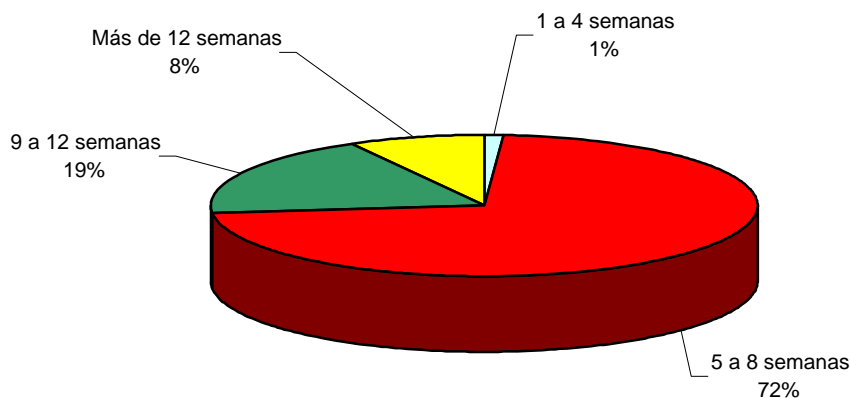
Desde el 5 de julio al 31 diciembre 2010 (Ley Orgánica 2/2010)		2011	2012
A petición de la mujer	8.338	21659	21398
%	84,53	93,03	93,25
Grave riesgo para la salud de la embarazada	1.183	910	860
%	11,99	3,91	3,75
Riesgo de anomalías graves o incompatibilidades con la vida del feto	341	665	638
%	3,46	2,86	2,78
Grave riesgo salud de embarazada y riesgo anom. graves o incompatibles con la vida del feto	2	48	51
%	0,02	0,21	0,22
<b>Total</b>	<b>9.864</b>	<b>23.282</b>	<b>22.947</b>

## CARACTERÍSTICAS SANITARIAS

### NÚMERO DE IVE SEGÚN SEMANAS DE GESTACIÓN EN ANDALUCÍA

	2003	2004	2005	2006	2007	2008	2009	2010	2011	2012
<b>1 - 4 semanas</b>	57	47	29	106	143	126	131	208	269	269
%	0,40	0,30	0,16	0,57	0,68	0,59	0,61	0,94	1,16	1,17
<b>5 - 8 semanas</b>	9.324	9.781	11.018	11.869	13.517	14.155	14.329	15.590	16.681	16.535
%	65,29	61,77	62,31	63,88	63,85	65,96	66,51	70,49	71,65	72,06
<b>9 - 12 semanas</b>	3.649	4.703	4.984	4.837	5.518	5.154	5.031	4.179	4.342	4.284
%	25,55	29,70	28,19	26,03	26,07	24,02	23,35	18,90	18,65	18,67
<b>Más de 12 semanas</b>	1.250	1.304	1.652	1.747	1.989	2.027	2.053	2.139	1.892	1.858
%	8,75	8,23	9,34	9,40	9,40	9,45	9,53	9,67	8,13	8,10
<b>Desconocido</b>	-	-	-	22	2	2	-	-	-	-
%	0,00	0,00	0,00	0,12	0,01	0,01	0,00	0,00	0,00	0,00
<b>Total</b>	<b>14.280</b>	<b>15.835</b>	<b>17.683</b>	<b>18.581</b>	<b>21.169</b>	<b>21.461</b>	<b>21.544</b>	<b>22.116</b>	<b>23.281</b>	<b>22.946</b>

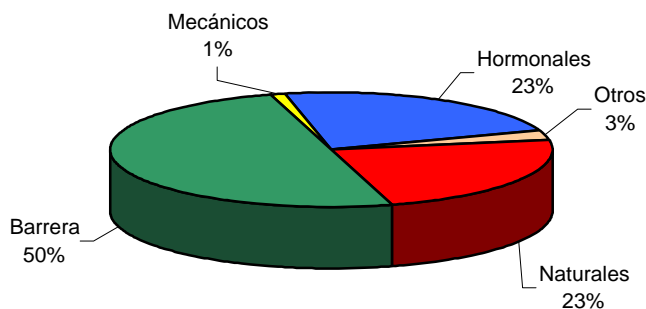
### PORCENTAJE DE IVE SEGÚN SEMANAS DE GESTACIÓN EN ANDALUCÍA. AÑO 2012



## CARACTERÍSTICAS SANITARIAS

### NÚMERO DE IVE SEGÚN UTILIZACIÓN DE MÉTODOS ANTICONCEPTIVOS 2012

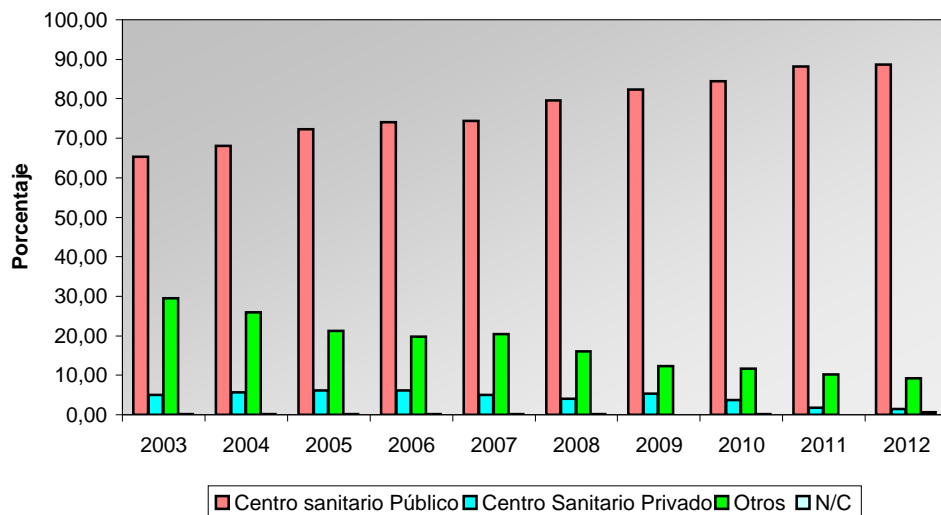
	2012
<b>Naturales</b>	3.586
%	23,18
<b>Barrera</b>	7.741
%	50,04
<b>Mecánicos</b>	191
%	1,23
<b>Hormonales</b>	3.510
%	22,69
<b>Otros métodos</b>	442
%	2,86
<b>Total</b>	<b>15.470</b>



### LUGAR DONDE SE INFORMÓ POR 1ª VEZ DE LA POSIBILIDAD DE INTERRUMPIR EL EMBARAZO

	2003	2004	2005	2006	2007	2008	2009	2010	2011	2012
<b>Centro sanitario público</b>	9.322	10.778	12.778	13.752	15.947	17.057	17.741	18.690	20.515	20.354
%	65,28	68,06	72,26	74,01	75,33	79,48	82,35	84,51	88,12	88,70
<b>Centro sanitario privado</b>	707	909	1.099	1.136	1.033	878	1.100	814	400	320
%	4,95	5,74	6,22	6,11	4,88	4,09	5,11	3,68	1,72	1,39
<b>Otros</b>	4.220	4.114	3.764	3.662	4.156	3.488	2.692	2.578	2.366	2.114
%	29,55	25,98	21,29	19,71	19,63	16,25	12,50	11,66	10,16	9,21
<b>No consta</b>	31	34	42	31	33	38	11	34	-	158
%	0,22	0,21	0,24	0,17	0,16	0,18	0,05	0,15	0,00	0,69
<b>Total</b>	<b>14280</b>	<b>15835</b>	<b>17683</b>	<b>18581</b>	<b>21169</b>	<b>21461</b>	<b>21544</b>	<b>22116</b>	<b>23.281</b>	<b>22.946</b>

### PORCENTAJE DE IVE SEGÚN LUGAR DONDE SE INFORMÓ POR 1ª VEZ DE INTERRUMPIR EL EMBARAZO

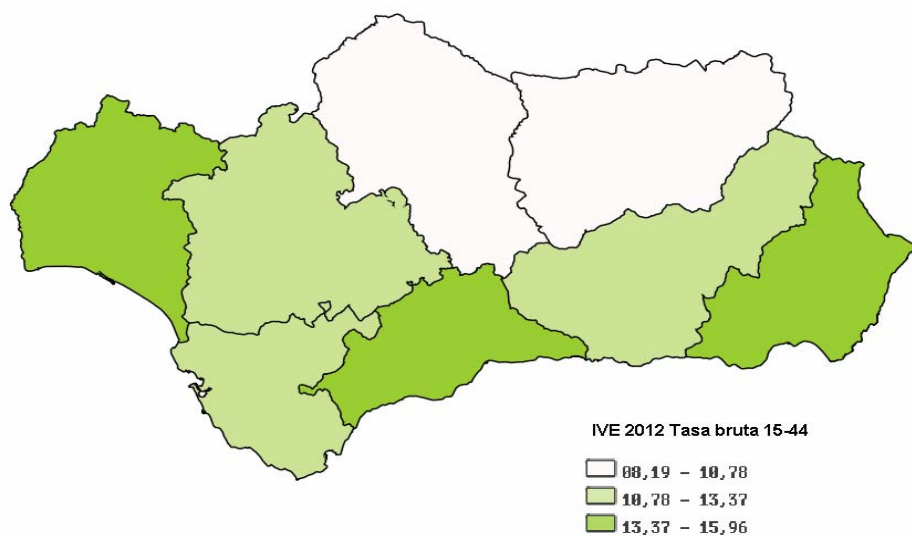


## TASAS

### TASA BRUTA DE IVE POR 1.000 MUJERES DE 15 A 44 AÑOS, POR PROVINCIAS

	2003	2004	2005	2006	2007	2008	2009	2010	2011	2012
Almería	12,59	13,89	13,78	14,37	16,12	15,42	14,02	14,16	14,78	13,78
Cádiz	6,21	7,31	8,05	7,36	9,10	9,30	9,62	10,21	11,24	11,65
Córdoba	6,85	7,24	7,62	8,04	9,49	9,69	10,03	10,06	10,69	10,68
Granada	10,25	10,41	11,64	12,37	12,78	11,86	11,51	11,48	11,47	11,33
Huelva	7,34	8,34	11,52	12,53	13,81	14,47	15,56	15,84	16,63	15,96
Jaén	5,02	5,04	5,14	5,93	6,89	6,30	6,77	7,46	7,33	8,19
Málaga	11,01	12,33	13,22	12,93	14,65	14,57	13,86	13,30	14,62	14,59
Sevilla	5,86	6,62	7,42	8,62	9,93	10,58	11,04	12,53	13,23	13,30
<b>Total</b>	<b>7,94</b>	<b>8,78</b>	<b>9,65</b>	<b>10,08</b>	<b>11,46</b>	<b>11,52</b>	<b>11,53</b>	<b>11,94</b>	<b>12,68</b>	<b>12,68</b>

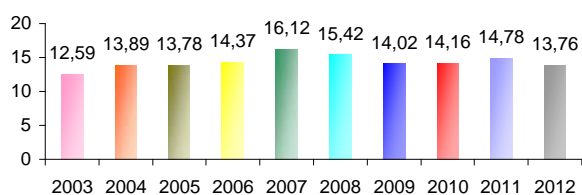
### DISTRIBUCIÓN ESPACIAL DE TASA BRUTA DE IVE POR 1.000 MUJERES DE 15 A 44 AÑOS, POR PROVINCIAS. AÑO 2012



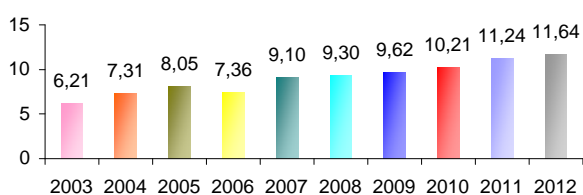


### TASA BRUTA DE IVE POR 1.000 MUJERES DE 15 A 44 AÑOS. POR PROVINCIAS

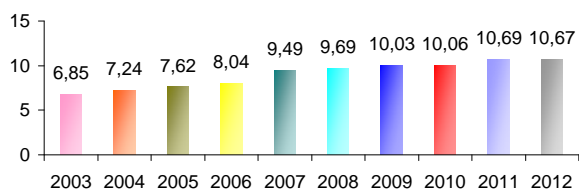
**Almería**



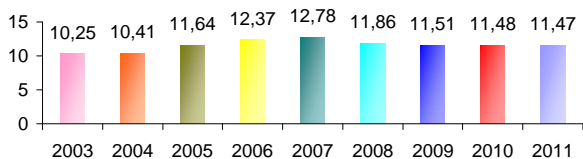
**Cádiz**



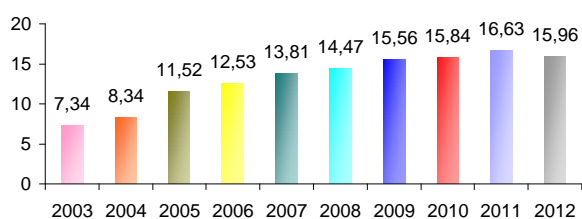
**Córdoba**



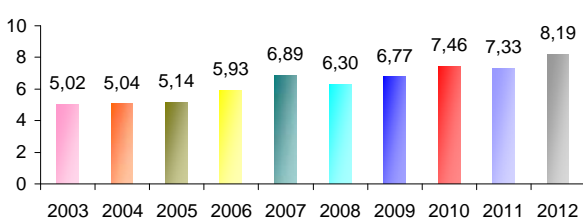
**Granada**



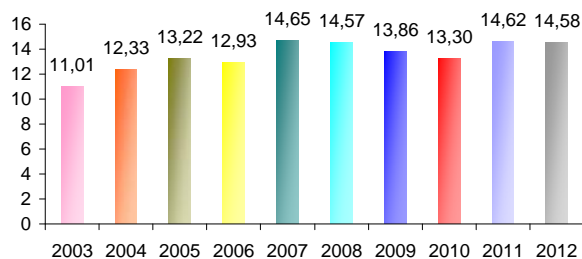
**Huelva**



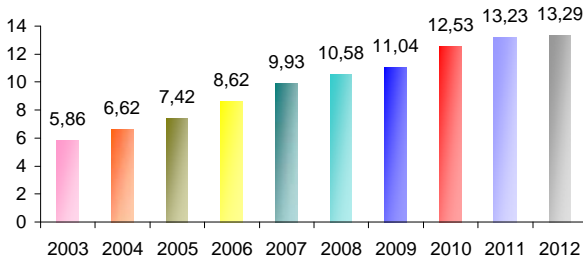
**Jaén**



**Málaga**



**Sevilla**

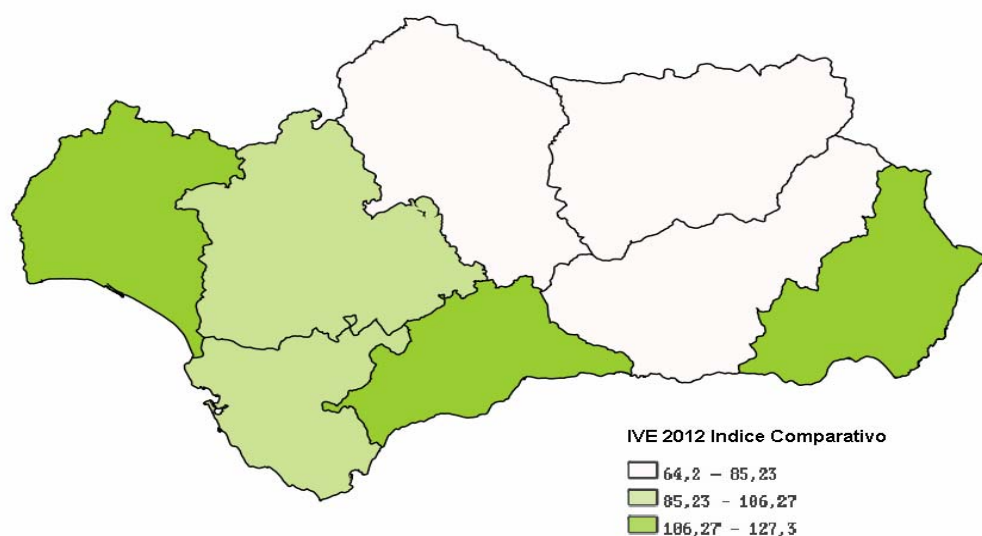


### ÍNDICE COMPARATIVO DE LA TASA BRUTA DE IVE DE CADA PROVINCIA CON ANDALUCÍA

	2003	2004	2005	2006	2007	2008	2009	2010	2011	2012
<b>Almería</b>	158,5	158,2	142,9	142,6	140,7	133,9	121,6	118,6	116,6	110,3
<b>Cádiz</b>	78,1	83,3	83,5	73,0	79,4	80,8	83,5	85,5	88,7	92,0
<b>Córdoba</b>	86,2	82,5	79,0	79,8	82,8	84,1	87,0	84,2	84,3	83,1
<b>Granada</b>	129,0	118,6	120,7	122,7	111,5	103,0	99,9	96,1	90,5	89,2
<b>Huelva</b>	92,3	95,0	119,4	124,3	120,5	125,6	134,9	132,7	131,2	127,2
<b>Jaén</b>	63,2	57,4	53,3	58,8	60,2	54,7	58,7	62,4	57,8	64,1
<b>Málaga</b>	138,6	140,5	137,0	128,3	127,8	126,5	120,2	111,4	115,4	114,8
<b>Sevilla</b>	73,7	75,5	76,9	85,5	86,6	91,9	95,7	105,0	104,3	105,1

### DISTRIBUCIÓN ESPACIAL DEL ÍNDICE COMPARATIVO DE LA TASA BRUTA DE IVE DE CADA PROVINCIA CON ANDALUCÍA.

**AÑO 2012**

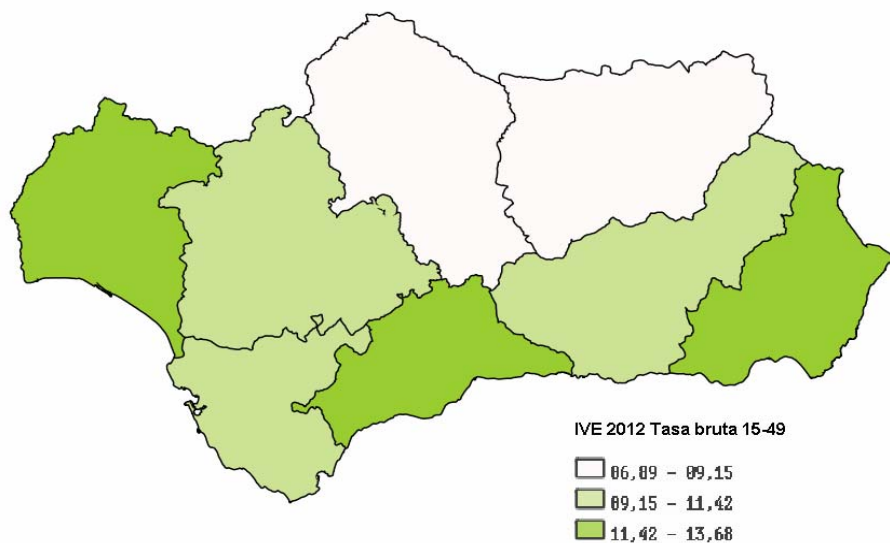


## TASAS

### TASA DE IVE POR 1.000 MUJERES DE 15 A 49 AÑOS, POR PROVINCIAS

	2003	2004	2005	2006	2007	2008	2009	2010	2011	2012
Almería	11,21	12,31	12,20	12,66	14,12	13,48	12,30	12,33	12,79	11,87
Cádiz	5,51	6,46	7,06	6,42	7,91	8,06	8,32	8,77	9,61	9,89
Córdoba	6,05	6,35	6,66	6,98	8,18	8,32	8,60	8,53	9,00	8,94
Granada	9,07	9,17	10,22	10,75	11,07	10,21	9,91	9,82	9,78	9,59
Huelva	6,52	7,39	10,12	10,98	12,06	12,63	13,58	13,66	14,32	13,68
Jaén	4,47	4,45	4,54	5,13	5,94	5,41	5,77	6,34	6,19	6,89
Málaga	9,71	10,84	11,58	11,26	12,72	12,61	11,94	11,40	12,48	12,35
Sevilla	5,21	5,85	6,54	7,55	8,68	9,23	9,56	10,79	11,33	11,30
Total	7,05	7,74	8,47	8,80	9,97	9,98	9,96	10,25	10,83	10,75

### DISTRIBUCIÓN ESPACIAL DE TASA DE IVE POR 1.000 MUJERES DE 15 A 49 AÑOS, POR PROVINCIAS. AÑO 2012



## TASAS

### TASA ESPECÍFICA DE IVE POR 1.000 MUJERES POR GRUPO DE EDAD EN ANDALUCÍA

	2003	2004	2005	2006	2007	2008	2009	2010	2011	2012
<b>10 - 14</b>	0,30	0,36	0,49	0,53	0,52	0,48	0,45	0,37	0,52	0,58
<b>15 - 19</b>	9,68	11,03	11,78	12,31	13,58	13,05	13,17	13,11	14,48	14,13
<b>20 - 24</b>	13,56	15,77	17,54	18,38	20,94	21,15	20,98	20,71	23,00	22,56
<b>25 - 29</b>	9,80	10,77	12,54	13,28	15,40	16,10	16,55	16,06	18,35	18,76
<b>30 - 34</b>	7,11	7,85	8,40	8,97	10,54	10,88	11,24	11,57	12,76	13,33
<b>35 - 39</b>	5,18	5,38	6,00	6,44	7,47	7,49	7,29	7,32	8,36	8,23
<b>40 - 44</b>	2,34	2,36	2,51	2,49	2,87	2,81	2,78	2,83	3,06	3,31
<b>45 - 49</b>	0,26	0,23	0,32	0,22	0,29	0,18	0,31	0,27	0,32	0,23
<b>50 - 54</b>	0,02	0,01	0,01	0,00	0,01	0,00	0,00	0,01	0,01	0,01

### TASA ESPECÍFICA DE IVE POR 1.000 MUJERES POR PROVINCIA EN EL AÑO 2012

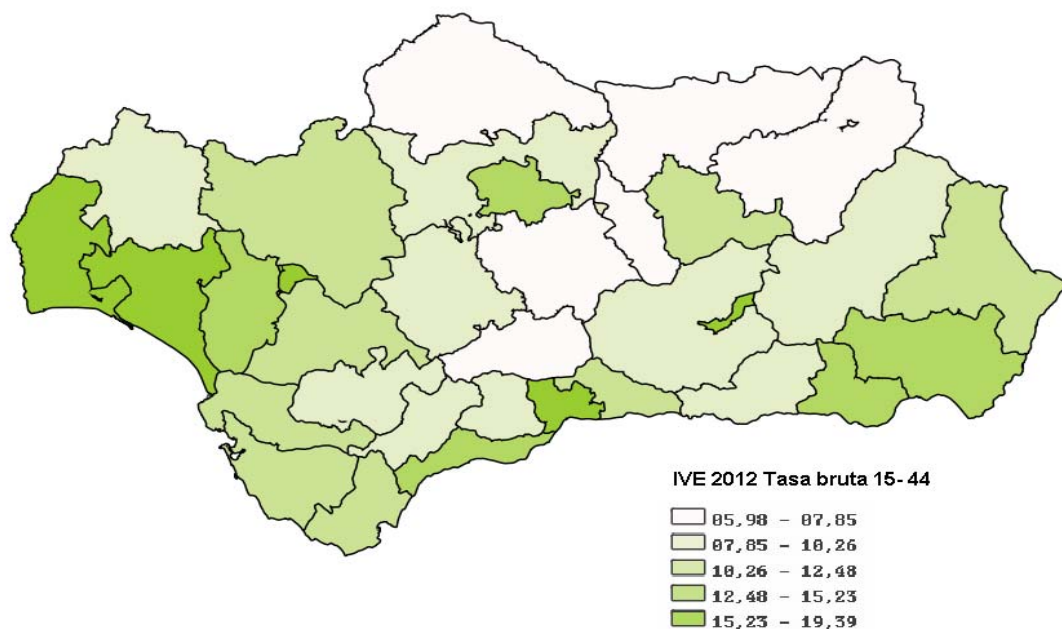
	Almería	Cádiz	Córdoba	Granada	Huelva	Jaén	Málaga	Sevilla	Andalucía
<b>10 - 14</b>	0,39	0,75	0,34	0,39	0,71	0,40	0,42	0,89	0,58
<b>15 - 19</b>	14,58	13,73	11,01	12,21	19,41	10,23	14,66	16,21	14,13
<b>20 - 24</b>	21,00	21,93	20,68	20,17	25,64	14,04	26,14	25,09	22,56
<b>25 - 29</b>	19,72	17,98	15,14	16,17	22,97	10,69	22,27	20,07	18,76
<b>30 - 34</b>	15,92	11,23	11,51	12,29	16,53	8,23	15,89	13,23	13,33
<b>35 - 39</b>	9,54	6,96	6,24	7,29	10,33	5,27	9,89	8,55	8,23
<b>40 - 44</b>	4,27	2,81	2,56	2,91	5,39	2,20	4,08	2,92	3,31
<b>45 - 49</b>	0,28	0,18	0,06	0,28	0,52	0,27	0,28	0,19	0,23
<b>50 - 54</b>	0,04	-	-	-	-	-	0,04	-	0,01

## TASAS

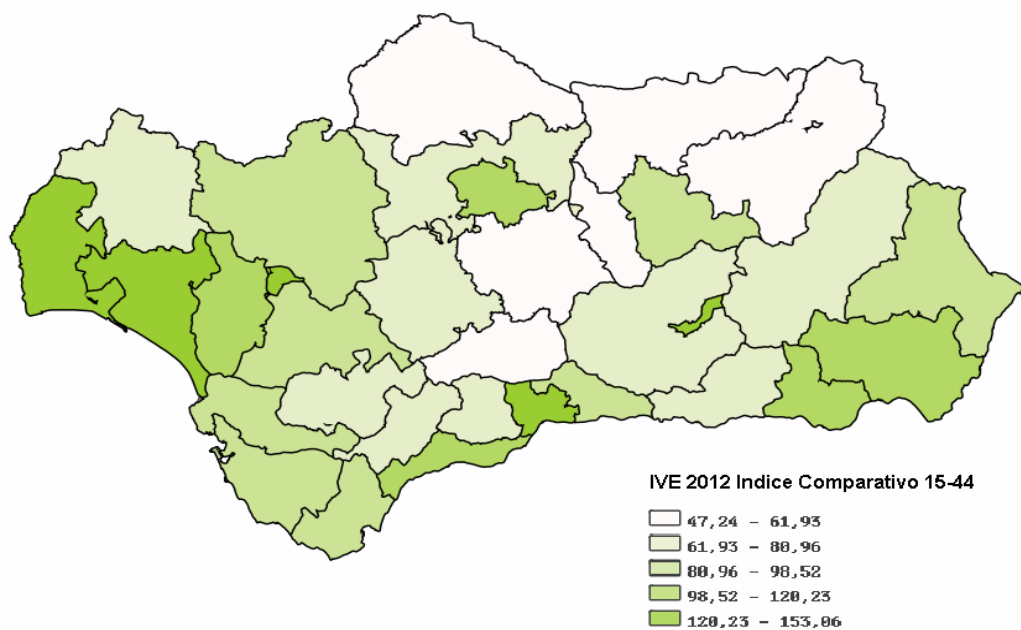
### TASA BRUTA DE IVE POR 1.000 MUJERES DE 15 A 44 AÑOS, POR DISTRITOS SANITARIOS

	2003	2004	2005	2006	2007	2008	2009	2010	2011	2012
Almería	14,42	16,08	14,47	15,91	18,13	16,73	15,81	16,20	17,86	14,86
AGS Norte de Almería	9,51	10,18	12,51	12,54	14,41	14,57	12,19	11,38	12,35	11,42
Poniente de Almería	11,91	13,18	13,64	13,52	14,68	14,39	13,02	13,36	12,70	13,80
Campo de Gibraltar	4,02	4,69	5,62	7,06	7,11	8,12	8,95	10,49	11,72	12,59
Bahía de Cádiz-La Janda	7,26	8,46	8,84	7,81	9,93	10,08	10,69	10,53	11,20	11,37
Jerez-Costa Noroeste	6,66	8,41	9,25	8,11	9,86	9,21	9,29	10,30	11,64	11,87
Sierra de Cádiz	4,99	4,81	6,37	3,96	7,62	8,76	7,45	7,95	9,21	10,13
Córdoba	10,01	10,55	10,48	11,30	13,11	13,03	14,13	14,25	14,51	14,41
Córdoba Sur	4,27	4,51	5,33	5,28	6,50	7,08	7,08	7,08	7,88	7,81
Guadalquivir	5,08	6,06	6,92	7,44	8,89	8,57	7,50	8,31	9,60	10,05
AGS Norte de Córdoba	4,09	3,69	3,61	4,04	5,03	6,44	6,99	5,50	6,33	6,05
AGS Sur de Granada	8,10	8,66	10,13	7,13	7,92	8,31	6,01	8,08	8,73	9,85
Granada Nordeste	4,91	5,24	4,61	3,36	3,88	4,85	4,32	5,43	6,71	8,98
Granada	18,41	18,97	23,33	29,65	32,73	22,67	27,87	21,70	18,95	17,40
Metropolitano de Granada	6,68	6,59	6,48	5,76	4,72	8,51	5,98	8,34	9,38	9,04
Sierra de Huelva-Andévalo Central	3,79	3,96	6,32	5,40	7,47	7,96	8,42	7,85	8,54	8,66
Condado-Campiña	6,84	11,53	13,91	17,18	18,33	19,65	21,39	20,88	21,00	19,51
Huelva-Costa	8,60	7,95	11,72	12,04	12,45	12,82	13,78	14,50	15,78	15,25
Jaén Sur	3,30	3,20	3,81	4,34	4,51	5,29	4,98	4,42	5,23	6,48
Jaén	7,32	7,84	7,21	8,11	9,99	8,92	9,90	9,97	10,90	11,52
Jaén Norte	4,66	3,93	4,40	5,55	6,22	5,27	5,91	7,49	6,40	6,89
Jaen Nordeste	3,44	3,87	4,17	4,50	5,10	4,82	4,88	5,95	5,12	6,52
AGS Norte de Málaga	3,02	4,08	5,27	5,00	5,54	6,18	6,56	7,13	6,52	7,72
Axarquía	5,56	7,77	9,68	8,23	10,82	12,09	10,64	10,20	10,79	10,38
Valle del Guadalhorce	5,95	7,01	7,42	7,11	7,81	7,57	8,16	9,11	9,46	9,61
Costa del Sol	12,34	14,05	15,18	14,88	16,78	15,08	14,75	14,08	14,37	14,24
Málaga	14,08	15,11	15,76	15,76	17,71	18,50	17,18	15,96	19,05	18,90
AGS Serranía Málaga	5,87	6,93	6,07	6,43	7,19	7,25	6,79	8,12	8,53	9,00
Sevilla Sur	4,88	5,04	5,93	7,03	8,02	7,88	8,66	10,16	10,47	11,26
Aljarafe	5,40	6,57	7,37	9,03	9,42	10,76	11,17	11,99	12,70	12,43
AGS de Osuna	3,16	3,93	4,50	5,43	5,39	6,07	6,88	7,10	8,42	8,03
Sevilla Norte	4,88	5,90	6,24	7,87	8,74	9,26	9,80	11,69	11,89	12,44
Sevilla	7,48	8,39	9,41	10,36	13,06	13,86	14,03	16,11	17,04	16,86
Andalucía	7,94	8,78	9,65	10,08	11,46	11,52	11,53	11,94	12,68	12,68

**DISTRIBUCIÓN ESPACIAL DE LA TASA BRUTA DE IVE POR 1.000 MUJERES DE 15 A 44 AÑOS, POR DISTRITO SANITARIO.**  
**AÑO 2012**



**DISTRIBUCIÓN ESPACIAL DEL ÍNDICE COMPARATIVO DE LA TASA BRUTA DE IVE DE CADA DISTRITO SANITARIO**  
**CON ANDALUCÍA. AÑO 2012**

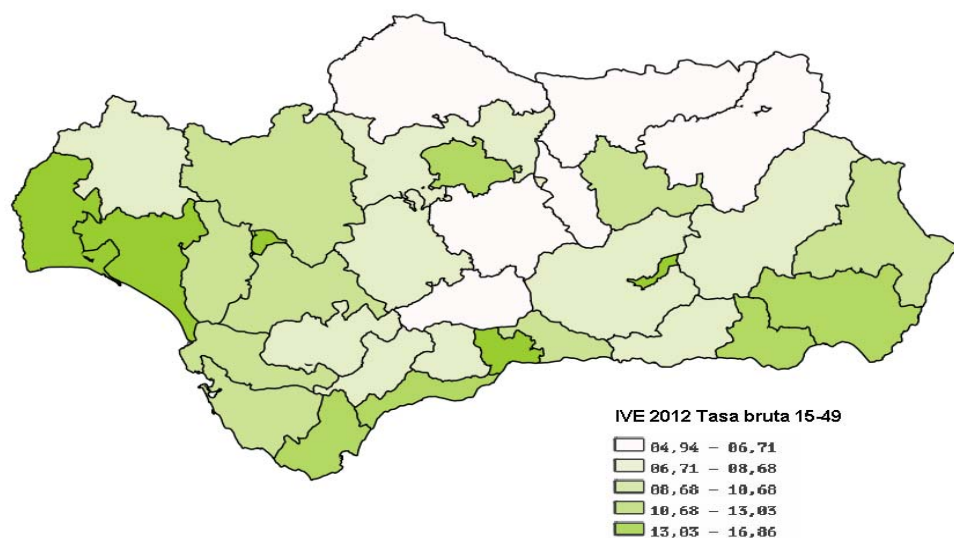


## TASAS

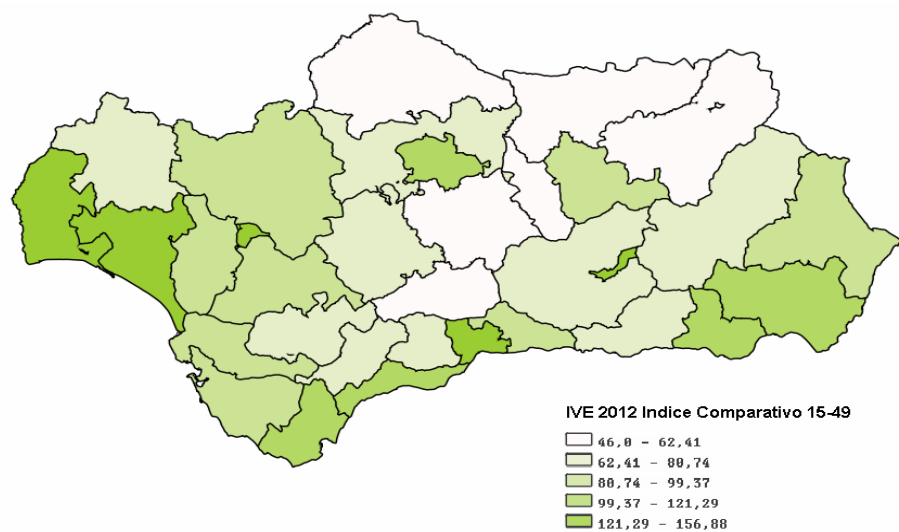
### TASA BRUTA DE IVE POR 1.000 MUJERES DE 15 A 49 AÑOS, POR DISTRITOS SANITARIOS

	2003	2004	2005	2006	2007	2008	2009	2010	2011	2012
Almería	12,74	14,10	12,76	13,87	15,77	14,53	13,73	14,03	15,32	12,71
AGS Norte de Almería	8,44	8,99	11,01	11,05	12,51	12,60	10,61	9,77	10,54	9,70
Poniente de Almería	10,75	11,86	12,16	12,05	13,02	12,75	11,59	11,77	11,18	12,05
Campo de Gibraltar	3,55	4,20	4,94	6,22	6,22	7,12	7,85	9,09	10,11	10,80
Bahía de Cádiz-La Janda	6,42	7,44	7,73	6,77	8,59	8,68	9,18	9,02	9,54	9,65
Jerez-Costa Noroeste	5,89	7,42	8,10	7,07	8,55	7,97	8,02	8,83	9,92	10,01
Sierra de Cádiz	4,58	4,30	5,66	3,53	6,68	7,65	6,46	6,83	7,85	8,58
Córdoba	8,77	9,18	9,11	9,74	11,27	11,18	12,09	12,06	12,17	12,00
Córdoba Sur	3,81	3,97	4,68	4,62	5,62	6,08	6,08	6,02	6,64	6,58
Guadalquivir	4,49	5,32	6,06	6,46	7,74	7,41	6,47	7,13	8,21	8,52
AGS Norte de Córdoba	3,63	3,26	3,11	3,57	4,27	5,44	5,87	4,58	5,29	5,00
AGS Sur de Granada	7,17	7,62	8,94	6,24	6,84	7,20	5,15	6,89	7,48	8,35
Granada Nordeste	4,46	4,64	4,04	2,92	3,38	4,18	3,75	4,65	5,66	7,54
Granada	15,95	16,39	20,06	25,31	27,91	19,21	23,63	18,34	15,93	14,57
Metropolitano de Granada	5,99	5,87	5,74	5,05	4,12	7,38	5,20	7,19	8,06	7,70
Sierra de Huelva-Andévalo Central	3,33	3,50	5,46	4,68	6,41	6,82	7,12	6,59	7,15	7,40
Condado-Campiña	6,19	10,33	12,37	15,22	16,21	17,37	18,91	18,28	18,40	16,91
Huelva-Costa	7,61	7,01	10,29	10,53	10,86	11,18	12,03	12,47	13,52	13,03
Jaén Sur	2,91	2,85	3,36	3,75	3,91	4,65	4,23	3,76	4,37	5,44
Jaén	6,57	6,94	6,36	7,08	8,62	7,67	8,46	8,48	9,22	9,68
Jaén Norte	4,10	3,44	3,85	4,77	5,34	4,50	5,05	6,39	5,41	5,82
Jaen Nordeste	3,07	3,41	3,70	3,89	4,40	4,14	4,16	5,03	4,35	5,49
AGS Norte de Málaga	2,73	3,61	4,62	4,33	4,80	5,32	5,72	6,01	5,51	6,52
Axarquía	4,92	6,87	8,51	7,16	9,38	10,45	9,15	8,75	9,26	8,75
Valle del Guadalhorce	5,30	6,21	6,54	6,24	6,86	6,64	7,10	7,92	8,18	8,23
Costa del Sol	10,87	12,35	13,30	12,98	14,61	13,07	12,74	12,11	12,29	12,09
Málaga	12,35	13,21	13,75	13,69	15,32	15,97	14,75	13,64	16,20	15,95
AGS Serranía Málaga	5,19	6,11	5,30	5,58	6,23	6,31	5,80	6,88	7,25	7,59
Sevilla Sur	4,40	4,47	5,26	6,22	7,10	6,90	7,55	8,82	9,08	9,67
Aljarafe	4,81	5,84	6,55	7,96	8,27	9,41	9,72	10,38	10,95	10,64
AGS de Osuna	2,85	3,53	3,99	4,80	4,71	5,31	5,99	6,11	7,23	6,82
Sevilla Norte	4,38	5,28	5,56	6,93	7,67	8,10	8,54	10,16	10,25	10,65
Sevilla	6,58	7,32	8,20	8,95	11,30	11,91	12,02	13,70	14,40	14,14
Andalucía	7,05	7,74	8,47	8,80	9,97	9,98	9,96	10,25	10,83	10,75

**DISTRIBUCIÓN ESPACIAL DE LA TASA BRUTA DE IVE POR 1.000 MUJERES DE 15 A 49 AÑOS, POR DISTRITO SANITARIO.**  
**AÑO 2012**

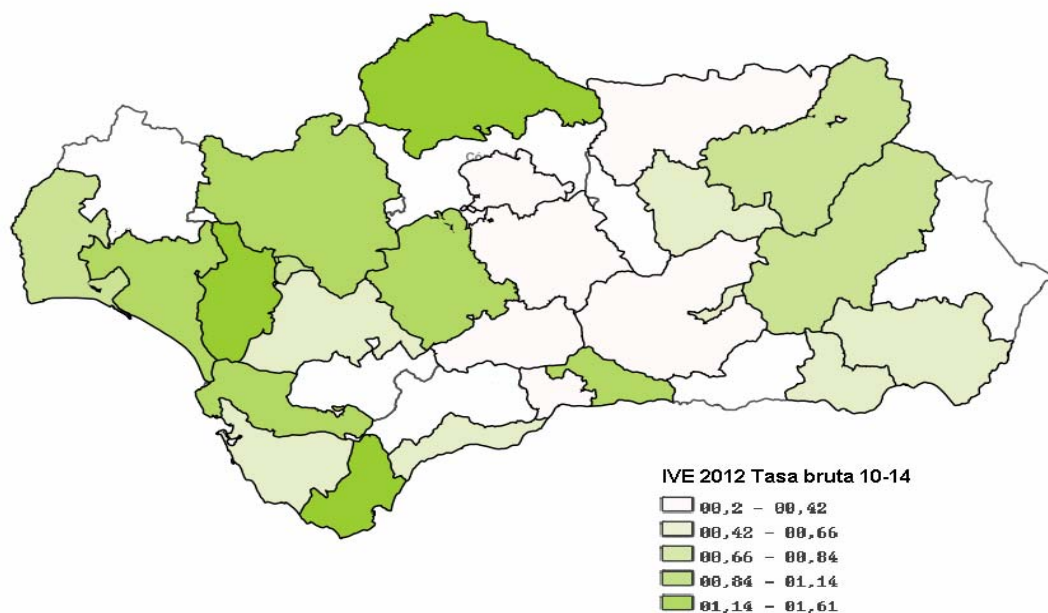


**DISTR. ESPACIAL ÍNDICE COMPARATIVO DE LA TASA BRUTA DE IVE DE 15 A 49 AÑOS DE CADA DISTRITO SANITARIO**  
**CON ANDALUCÍA. AÑO 2012**

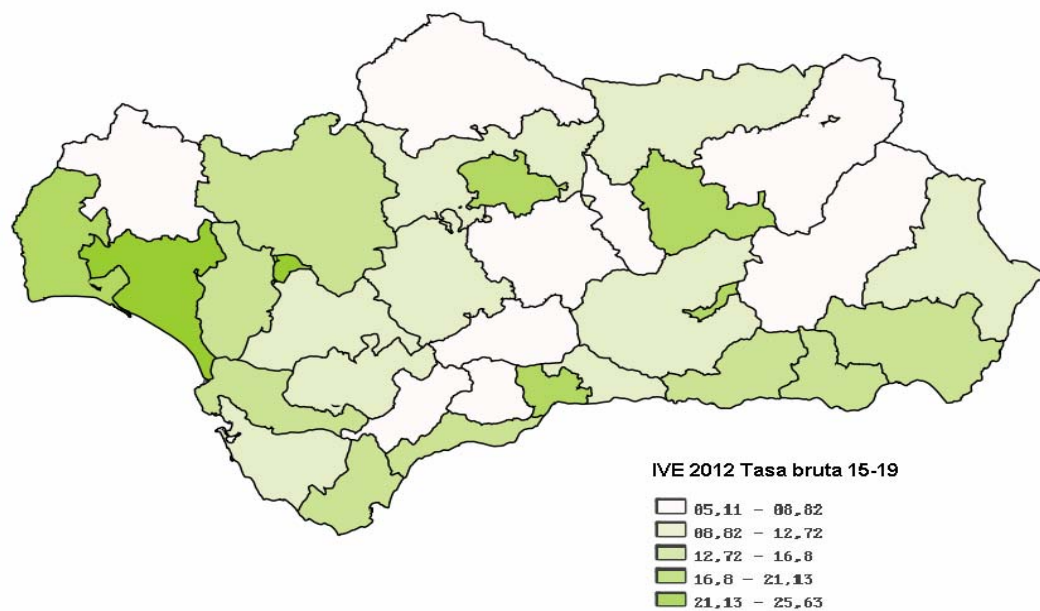




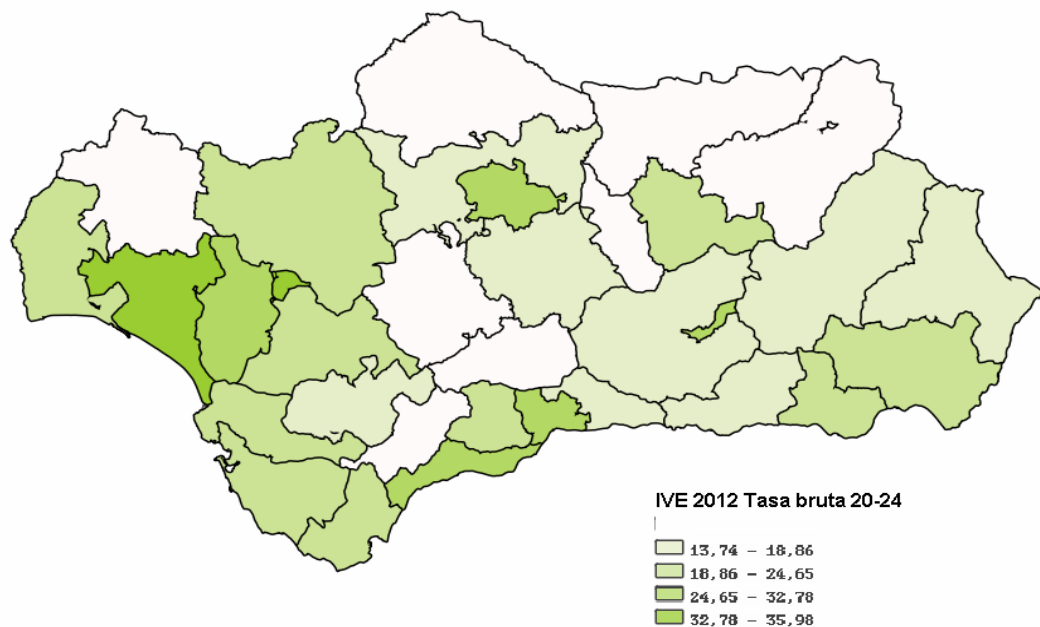
**DISTRIBUCIÓN ESPACIAL DE LA TASA DE IVE POR 1.000 MUJERES DE 10 A 14 AÑOS, POR DISTRITO SANITARIO.**  
**AÑO 2012**



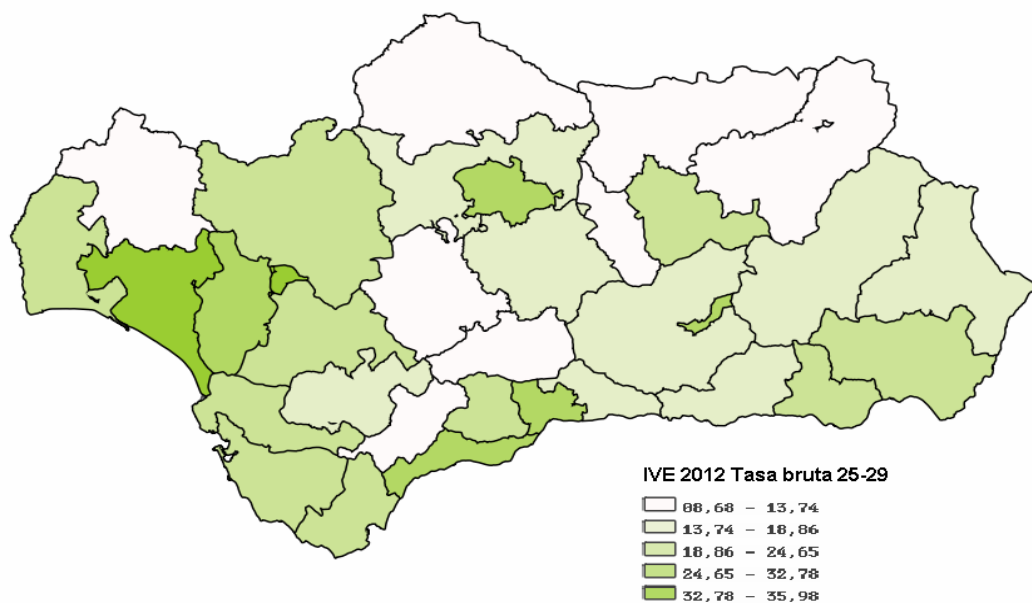
**DISTRIBUCIÓN ESPACIAL DE LA TASA DE IVE POR 1.000 MUJERES DE 15 A 19 AÑOS, POR DISTRITO SANITARIO.**  
**AÑO 2012**



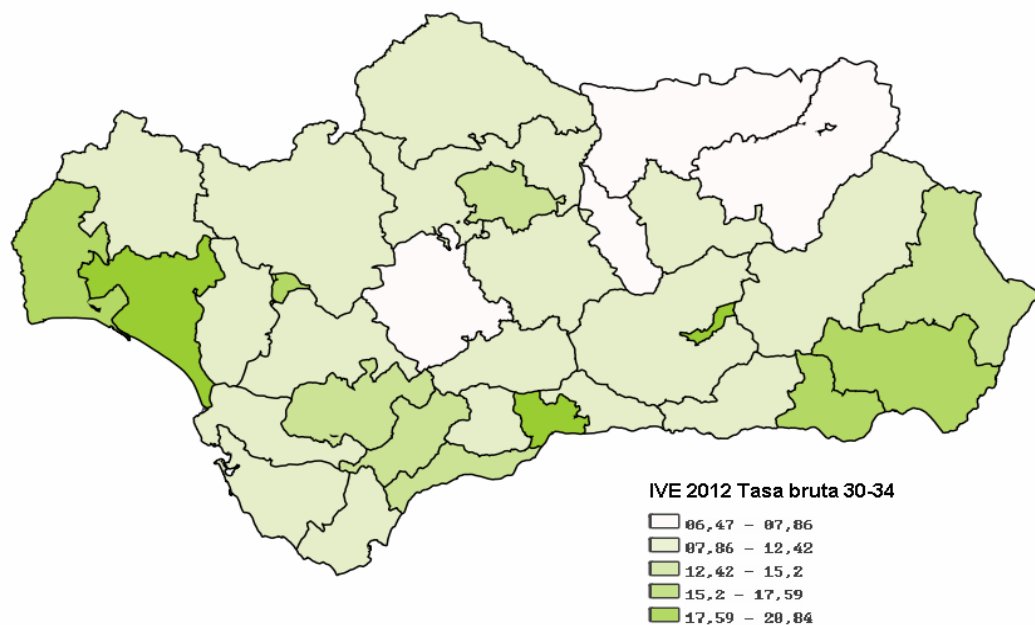
**DISTRIBUCIÓN ESPACIAL DE LA TASA DE IVE POR 1.000 MUJERES DE 20 A 24 AÑOS, POR DISTRITO SANITARIO.**
  
**AÑO 2012**



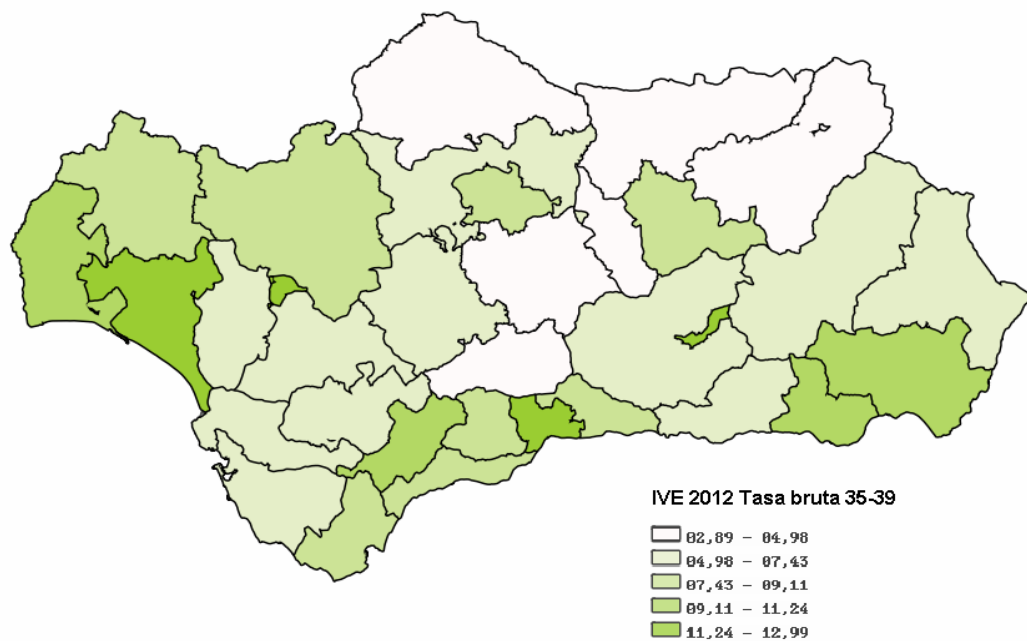
**DISTRIBUCIÓN ESPACIAL DE LA TASA DE IVE POR 1.000 MUJERES DE 25 A 29 AÑOS, POR DISTRITO SANITARIO.**
  
**AÑO 2012**



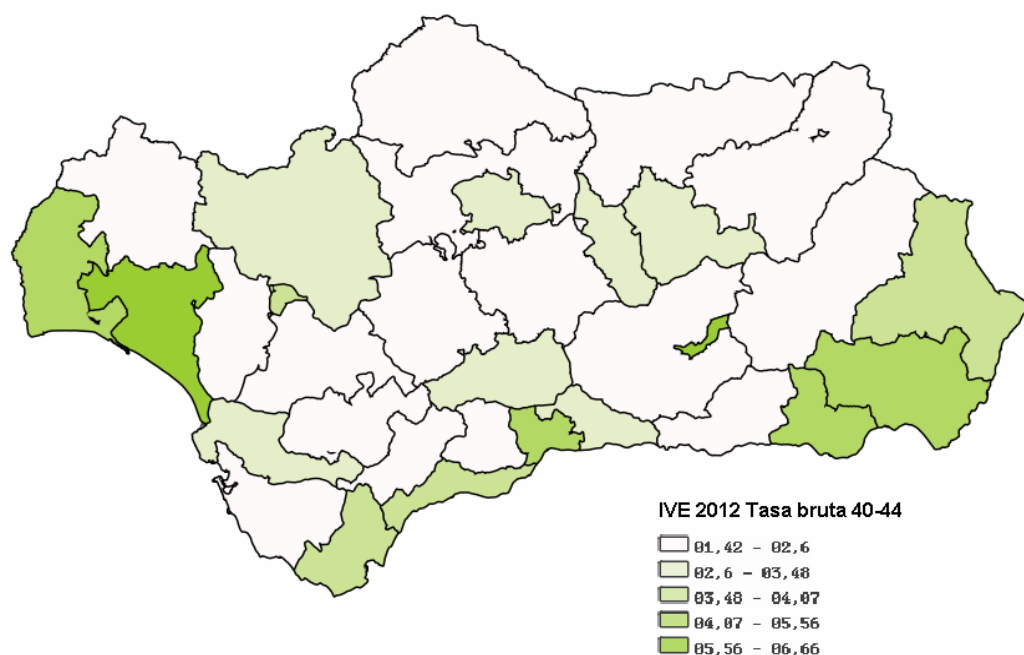
**DISTRIBUCIÓN ESPACIAL DE LA TASA DE IVE POR 1.000 MUJERES DE 30 A 34 AÑOS, POR DISTRITO SANITARIO.**
  
**AÑO 2012**



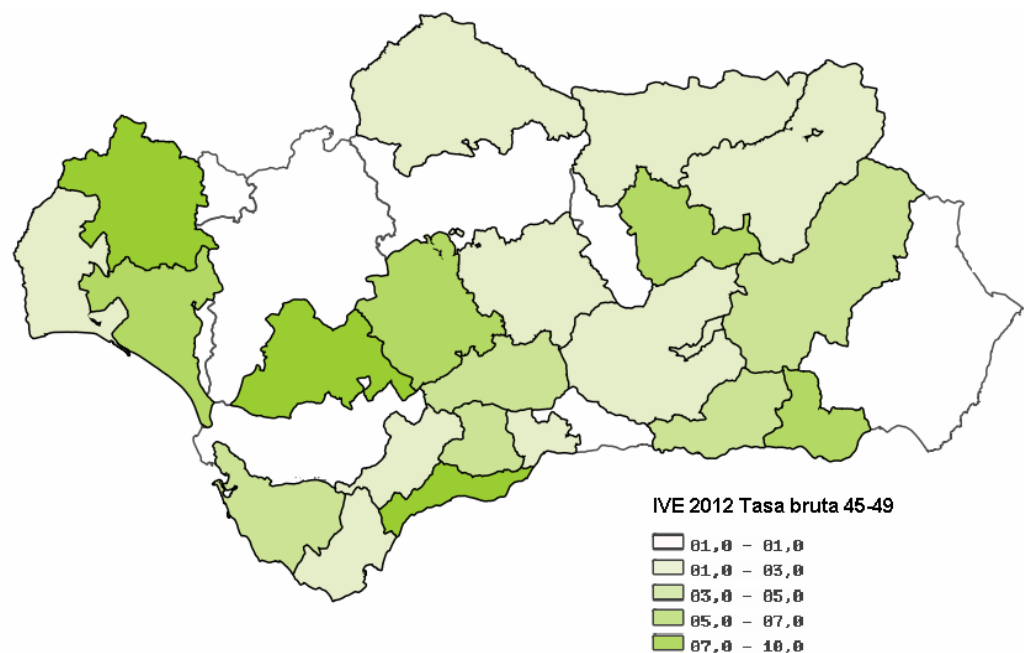
**DISTRIBUCIÓN ESPACIAL DE LA TASA DE IVE POR 1.000 MUJERES DE 35 A 39 AÑOS, POR DISTRITO SANITARIO.**
  
**AÑO 2012**



**DISTRIBUCIÓN ESPACIAL DE LA TASA DE IVE POR 1.000 MUJERES DE 40 A 44 AÑOS, POR DISTRITO SANITARIO.  
AÑO 2012**



**DISTRIBUCIÓN ESPACIAL DE LA TASA DE IVE POR 1.000 MUJERES DE 45 A 49 AÑOS, POR DISTRITO SANITARIO.  
AÑO 2012**



## IVE EN MUJERES ANDALUZAS MENORES DE 20 AÑOS.

### SEGÚN PROVINCIA DE RESIDENCIA

	2003	2004	2005	2006	2007	2008	2009	2010	2011	2012
<b>Almería</b>	180	242	272	298	338	303	303	317	287	275
%	6,44	8,12	8,79	9,08	10,03	9,61	9,33	9,80	8,34	8,39
<b>Cádiz</b>	386	423	475	403	424	298	401	361	505	475
%	13,82	14,20	15,34	12,28	12,58	9,45	12,34	11,20	14,68	14,49
<b>Córdoba</b>	223	255	262	265	331	343	342	317	269	249
%	7,98	8,56	8,46	8,08	9,82	10,88	10,53	9,80	7,82	7,60
<b>Granada</b>	294	303	348	373	400	320	339	296	359	315
%	10,52	10,17	11,24	11,37	11,87	10,15	10,43	9,20	10,44	9,61
<b>Huelva</b>	149	162	191	213	221	256	252	235	250	266
%	5,33	5,44	6,17	6,49	6,56	8,12	7,76	7,30	7,27	8,12
<b>Jaén</b>	146	133	125	165	211	177	188	191	190	210
%	5,23	4,46	4,04	5,03	6,26	5,62	5,79	5,90	5,52	6,41
<b>Málaga</b>	628	659	642	648	706	707	629	643	688	617
%	22,48	22,12	20,74	19,75	20,94	22,43	19,36	20,00	20,00	18,83
<b>Sevilla</b>	494	617	664	731	740	794	795	862	892	870
%	17,68	20,71	21,45	22,28	21,95	25,19	24,47	26,80	25,93	26,55
<b>Total</b>	<b>2.500</b>	<b>2.794</b>	<b>2.979</b>	<b>3.096</b>	<b>3.371</b>	<b>3.198</b>	<b>3.249</b>	<b>3.222</b>	<b>3.440</b>	<b>3.277</b>

### SEGÚN NÚMERO DE ABORTOS PREVIOS

	2003	2004	2005	2006	2007	2008	2009	2010	2011	2012
<b>0 Abortos</b>	2.278	2.506	2.624	2.716	2.919	2.732	2.756	2.726	2.878	2.754
%	81,53	84,12	84,75	82,78	86,59	86,68	84,83	84,60	83,70	84,04
<b>1 Aborto</b>	194	247	312	317	378	399	409	415	467	444
%	6,94	8,29	10,08	9,66	11,21	12,66	12,59	12,90	13,60	13,55
<b>2 Abortos</b>	24	33	33	48	58	58	70	64	75	60
%	0,86	1,11	1,07	1,46	1,72	1,84	2,15	2,00	2,20	1,83
<b>3 o más Abortos</b>	4	7	9	13	12	7	12	15	20	19
%	0,14	0,23	0,29	0,40	0,36	0,22	0,37	0,50	0,60	0,58
<b>Desconocido</b>	-	1	1	2	4	2	2	2	0	0
%	0,00	0,03	0,03	0,06	0,12	0,06	0,06	0,10	0,00	0,00
<b>Total</b>	<b>2.500</b>	<b>2.794</b>	<b>2.979</b>	<b>3.096</b>	<b>3.371</b>	<b>3.198</b>	<b>3.249</b>	<b>3.222</b>	<b>3.440</b>	<b>3.277</b>

### SEGÚN SEMANAS DE GESTACIÓN

	2003	2004	2005	2006	2007	2008	2009	2010	2011	2012
<b>1 - 4 semanas</b>	13	9	4	14	15	20	20	27	40	26
%	0,47	0,30	0,13	0,43	0,44	0,63	0,63	0,85	1,16	0,79
<b>5 - 8 semanas</b>	1.504	1.647	1.786	1.885	2.078	2.092	1.972	2.115	2.402	2.249
%	53,83	55,29	57,69	57,45	61,64	64,33	62,56	66,97	69,83	68,63
<b>9 - 12 semanas</b>	748	931	910	876	930	802	804	658	737	705
%	26,77	31,25	29,39	26,70	27,59	24,66	25,51	20,84	21,42	21,51
<b>Más de 12 semanas</b>	235	207	279	321	348	338	356	358	261	297
%	8,41	6,95	9,01	9,78	10,32	10,39	11,29	11,34	7,59	9,06
<b>Total</b>	<b>2.500</b>	<b>2.794</b>	<b>2.979</b>	<b>3.096</b>	<b>3.371</b>	<b>3.252</b>	<b>3.152</b>	<b>3.158</b>	<b>3.440</b>	<b>3.277</b>

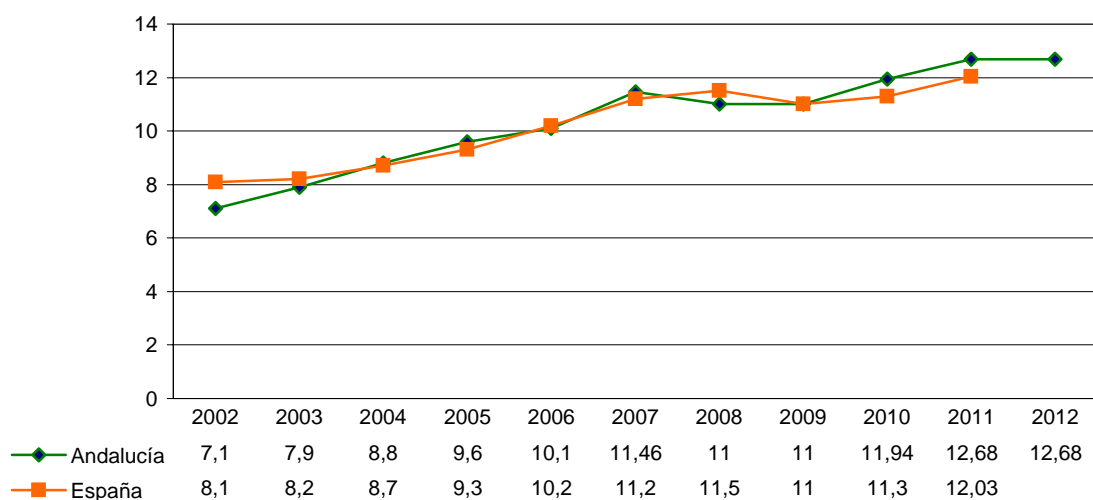
### SEGÚN UTILIZACIÓN DE CENTROS DE PLANIFICACIÓN FAMILIAR

	2003	2004	2005	2006	2007	2008	2009	2010	2011	2012
<b>Centro Público</b>	521	988	1.179	1.229	1.269	1.253	586	625	3.077	2.983
%	18,65	33,17	38,08	37,46	37,64	38,53	18,59	19,79	89,40	91,03
<b>Centro Privado</b>	110	123	150	163	121	142	288	284	44	33
%	3,94	4,13	4,84	4,97	3,59	4,37	9,14	8,99	1,30	1,01
<b>Otros</b>	377	241	166	140	108	124	121	162	297	240
%	13,49	8,09	5,36	4,27	3,20	3,81	3,84	5,13	8,63	7,32
<b>No</b>	1.473	1.427	1.456	1.543	1.793	1.663	2.085	2.013	0	0
%	52,72	47,90	47,03	47,03	53,19	51,14	66,15	63,74	0,00	0,00
<b>Desconocido</b>	19	15	28	21	80	70	72	74	22	21
%	0,68	0,50	0,90	0,64	2,37	2,15	2,28	2,34	0,64	0,64
<b>Total</b>	<b>2.500</b>	<b>2.794</b>	<b>2.979</b>	<b>3.096</b>	<b>3.371</b>	<b>3.252</b>	<b>3.152</b>	<b>3.158</b>	<b>3.440</b>	<b>3.277</b>

### NÚMERO DE IVE DE MUJERES PROCEDENTES DE OTRAS COMUNIDADES AUTÓNOMAS

	2003	2004	2005	2006	2007	2008	2009	2010	2011	2012
Aragón	-	-	1	3	1	0	2	1	-	-
Asturias	-	1	-	1	-	0	-	-	1	1
Baleares	7	3	5	3	2	2	1	-	-	3
Canarias	7	2	3	2	4	3	-	2	3	1
Cantabria	1	1	-	-	-	-	-	-	-	-
C.La mancha	11	5	9	3	12	12	9	5	10	7
Castilla León	4	3	4	1	3	6	3	2	1	1
Cataluña	6	8	3	6	3	4	5	9	8	7
C.Valenciana	11	8	3	3	8	2	6	6	5	5
Extremadura	7	7	11	23	14	14	15	28	18	15
Galicia	1	1	1	1	1	1	4		6	3
Madrid	24	17	16	13	12	14	19	21	12	7
Murcia	19	13	13	5	7	6	8	6	1	2
Navarra	1	-	-	-	1	-	-	-	-	-
Pais Vasco	3	2	3	-	3	-	2	2	1	1
La Rioja	-	-	-	-	-	-	-	1	1	-
Ceuta y Melilla	88	91	100	75	108	96	96	130	144	138
Extranjeras	59	58	47	49	37	10	6	20	27	62
Desconocidas	-	-	-	21	-	-	-	-	-	-
<b>Total</b>	<b>249</b>	<b>220</b>	<b>219</b>	<b>209</b>	<b>216</b>	<b>170</b>	<b>176</b>	<b>233</b>	<b>238</b>	<b>253</b>

### EVOLUCIÓN DE LA TASA BRUTA DE IVE POR 1.000 MUJERES DE 15 A 44 AÑOS, DE ESPAÑA Y ANDALUCÍA



Nota: Tasas calculadas con la población obtenida del Padrón Municipal de Habitantes