

INTERRUPCIÓN VOLUNTARIA DEL EMBARAZO

ANDALUCÍA 2002-2011

DIRECCIÓN GENERAL DE CALIDAD,
INVESTIGACIÓN, DESARROLLO E
INNOVACIÓN

SERVICIO DE INFORMACIÓN Y EVALUACIÓN
UNIDAD ESTADÍSTICA



Andalucía 2012



INTERRUPCIÓN VOLUNTARIA DEL EMBARAZO. ANDALUCÍA 2002 – 2011

Con la Orden Ministerial de 16 de Junio, se inicia en 1986 el Registro de Interrupciones Voluntarias del Embarazo (IVE). La regulación de este Registro en nuestra Comunidad Autónoma de Andalucía, a través de la Consejería de Salud se inicia en 1987, creándose el Registro Andaluz de IVE en coordinación con el entonces Ministerio de Sanidad y Consumo, actual Ministerio de Sanidad, Servicios Sociales e Igualdad (MSSSI).

Las IVE realizadas en España durante el año 2011 se han efectuado dentro de los supuestos según la Ley Orgánica 2/2010, de 3 de marzo, de salud sexual y reproductiva y de la interrupción voluntaria del embarazo. El objeto de esta Ley Orgánica es garantizar los derechos fundamentales en el ámbito de la salud sexual y reproductiva, regular las condiciones de la interrupción voluntaria del embarazo y establecer las correspondientes obligaciones de los poderes públicos. Esta Norma garantiza la protección y eficacia de los derechos fundamentales de la mujer que solicita la intervención, en particular, su derecho al libre desarrollo de la personalidad, a la vida, a la integridad física y moral, a la intimidad, a la libertad ideológica y a la no discriminación.

Circuito de la Información

En Andalucía existen actualmente 19 Centros autorizados, públicos y privados, donde se realizan IVE. Estos Centros, en cumplimiento de la normativa, remiten las hojas de registro de la IVE a la Consejería de Salud, donde son grabadas on line en la aplicación informática desarrollada por el MSSSI para todas las CCAA, “Registro de interrupciones voluntarias del embarazo”.

La aplicación permite descargarse un fichero conteniendo, en el período solicitado, todas las IVE practicadas en Andalucía así como aquellas realizadas en otras CCAA a mujeres residentes en Andalucía.

Estructura del trabajo

Las variables que se describen son las más relevantes para la descripción del perfil social de las mujeres y de los antecedentes y accesos a los servicios sanitarios.

Se proporcionan número de IVE, porcentajes, tasas e índices comparativos. Las tasas han sido calculadas con la población obtenida del Padrón Municipal de Habitantes, proporcionado por el Instituto de Estadística y Cartografía de Andalucía.

La **tasas brutas** de IVE por 1.000 mujeres de **15 a 44 años** para un ámbito geográfico j y un año X se define como:

$$TB_j^x = \frac{C_{15-44,j}^x}{Pob_{15-44,j}^x} 1000$$

donde

$C_{15-44,j}^x$ es el número de IVE realizados por las mujeres de entre 15 y 44 años en el ámbito geográfico j, durante el año X, y

$Pob_{15-44,j}^x$ es el número de mujeres de entre 15 y 44 años que residen en el ámbito geográfico j durante el año X.

Se calcula también la **tasa bruta** de IVE por 1.000 mujeres de **15 a 49 años**, de forma similar a la anterior.

La **tasa específica** de IVE para el grupo de edad i, el ámbito geográfico j y el año X se define como:

$$T_{i,j}^x = \frac{C_{i,j}^x}{Pob_{i,j}^x} 1000$$

donde

$C_{i,j}^x$ es el número de IVE realizados por las mujeres del grupo de edad i, en el ámbito geográfico j durante el año X, y

$Pob_{i,j}^x$ es el número de mujeres del grupo de edad i que residen en el ámbito geográfico j durante el año X.

El **índice comparativo de IVE**, entre el ámbito geográfico j y Andalucía para un año X se define como:

$$I_j^x = \frac{TB_j^x}{TB_{Andalucía}^x} 100$$

donde TB es la tasa bruta de IVE por 1.000 mujeres de 15 a 44 años (ó de 15 a 49 años).

El índice comparativo en el ámbito geográfico j y Andalucía puede ser:

- inferior a 90%, por lo que hay un nivel bajo de incidencia,
- mayor de 90% y menor de 110%, nivel normal de incidencia, ó
- superior a 110%, nivel alto de incidencia

INTERRUPCIÓN VOLUNTARIA DEL EMBARAZO. ANDALUCÍA 2002 - 2011

CARACTERÍSTICAS PERSONALES Y SOCIALES

NÚMERO DE IVE SEGÚN PROVINCIA DE RESIDENCIA
PORCENTAJE DE IVE SEGÚN PROVINCIA DE RESIDENCIA. AÑO 2011
NÚMERO DE IVE SEGÚN GRUPO DE EDAD EN ANDALUCÍA
PORCENTAJE DE IVE SEGÚN GRUPO DE EDAD EN ANDALUCÍA. AÑO 2011
NÚMERO DE IVE SEGÚN NIVEL DE INSTRUCCIÓN EN ANDALUCÍA
PORCENTAJE DE IVE SEGÚN NIVEL DE INSTRUCCIÓN EN ANDALUCÍA. AÑO 2011
NÚMERO DE IVE SEGÚN NÚMERO DE HIJOS EN ANDALUCÍA
PORCENTAJE DE IVE NÚMERO DE HIJOS EN ANDALUCÍA. AÑO 2011
NÚMERO DE IVE SEGÚN CONVIVENCIA EN PAREJA EN ANDALUCÍA
NÚMERO DE IVE SEGÚN INGRESOS ECONÓMICOS EN ANDALUCÍA
NÚMERO DE IVE SEGÚN NACIONALIDAD Y GRUPO DE EDAD EN ANDALUCÍA. AÑO 2011
PORCENTAJE DE IVE SEGÚN NACIONALIDAD Y GRUPO DE EDAD EN ANDALUCÍA. AÑO 2011

CARACTERÍSTICAS SANITARIAS

NÚMERO DE IVE SEGÚN EL NÚMERO DE ABORTOS PREVIOS EN ANDALUCÍA
PORCENTAJE DE IVE SEGÚN EL NÚMERO DE ABORTOS PREVIOS EN ANDALUCÍA. AÑO 2011
NÚMERO DE IVE SEGÚN ABORTOS PREVIOS Y GRUPO DE EDAD EN ANDALUCÍA. AÑO 2011
NÚMERO DE IVE SEGÚN MOTIVO DE INTERRUPCIÓN EN ANDALUCÍA
NÚMERO DE IVE SEGÚN MOTIVO DE INTERRUPCIÓN EN ANDALUCÍA. AÑO 2011
NÚMERO DE IVE SEGÚN SEMANAS DE GESTACIÓN EN ANDALUCÍA
PORCENTAJE DE IVE SEGÚN SEMANAS DE GESTACIÓN EN ANDALUCÍA. AÑO 2011
NÚMERO DE IVE SEGÚN UTILIZACIÓN DE MÉTODOS ANTICONCEPTIVOS 2011
LUGAR DONDE SE INFORMÓ POR 1ª VEZ DE LA POSIBILIDAD DE INTERRUPTIR EL EMBARAZO

TASAS

TASA BRUTA DE IVE POR 1.000 MUJERES DE 15 A 44 AÑOS, POR PROVINCIAS
DISTRIBUCIÓN ESPACIAL DE TASA BRUTA DE IVE POR 1.000 MUJERES DE 15 A 44 AÑOS, POR PROVINCIAS. AÑO 2011
TASA BRUTA DE IVE POR 1.000 MUJERES DE 15 A 44 AÑOS, POR PROVINCIAS (GRAFICOS)
ÍNDICE COMPARATIVO DE LA TASA BRUTA DE IVE DE CADA PROVINCIA CON ANDALUCÍA
DISTRIBUCIÓN ESPACIAL DEL ÍNDICE COMPARATIVO DE LA TASA BRUTA DE IVE DE CADA PROVINCIA CON ANDALUCÍA. AÑO 2011
TASA BRUTA DE IVE POR 1.000 MUJERES DE 15 A 49 AÑOS, POR PROVINCIAS
DISTRIBUCIÓN ESPACIAL DE TASA BRUTA DE IVE POR 1.000 MUJERES DE 15 A 49 AÑOS, POR PROVINCIAS. AÑO 2011
TASA ESPECÍFICA DE IVE POR 1.000 MUJERES POR GRUPO DE EDAD EN ANDALUCÍA
TASA ESPECÍFICA DE IVE POR 1.000 MUJERES POR PROVINCIA EN EL AÑO 2011
TASA BRUTA DE IVE POR 1.000 MUJERES DE 15 A 44 AÑOS, POR DISTRITOS SANITARIOS
DISTRIBUCIÓN ESPACIAL DE LA TASA BRUTA DE IVE POR 1.000 MUJERES DE 15 A 44 AÑOS, POR DISTRITO SANITARIO. AÑO 2011
D. ESPACIAL DEL ÍNDICE COMPARATIVO DE LA TASA BRUTA DE IVE DE 15 A 44 AÑOS, DE CADA DISTRITO SANITARIO CON ANDALUCÍA.
TASA BRUTA DE IVE POR 1.000 MUJERES DE 15 A 49 AÑOS, POR DISTRITOS SANITARIOS
DISTRIBUCIÓN ESPACIAL DE LA TASA BRUTA DE IVE POR 1.000 MUJERES DE 15 A 49 AÑOS, POR DISTRITO SANITARIO. AÑO 2011
D. ESPACIAL DEL ÍNDICE COMPARATIVO DE LA TASA BRUTA DE IVE DE 15 A 49 AÑOS, DE CADA DISTRITO SANITARIO CON ANDALUCÍA.
DISTRIBUCIÓN ESPACIAL DE LA TASA DE IVE POR 1.000 MUJERES DE 10 A 14 AÑOS, POR DISTRITO SANITARIO. AÑO 2011
DISTRIBUCIÓN ESPACIAL DE LA TASA DE IVE POR 1.000 MUJERES DE 15 A 19 AÑOS, POR DISTRITO SANITARIO. AÑO 2011
DISTRIBUCIÓN ESPACIAL DE LA TASA DE IVE POR 1.000 MUJERES DE 20 A 24 AÑOS, POR DISTRITO SANITARIO. AÑO 2011
DISTRIBUCIÓN ESPACIAL DE LA TASA DE IVE POR 1.000 MUJERES DE 25 A 29 AÑOS, POR DISTRITO SANITARIO. AÑO 2011
DISTRIBUCIÓN ESPACIAL DE LA TASA DE IVE POR 1.000 MUJERES DE 30 A 34 AÑOS, POR DISTRITO SANITARIO. AÑO 2011
DISTRIBUCIÓN ESPACIAL DE LA TASA DE IVE POR 1.000 MUJERES DE 35 A 39 AÑOS, POR DISTRITO SANITARIO. AÑO 2011
DISTRIBUCIÓN ESPACIAL DE LA TASA DE IVE POR 1.000 MUJERES DE 40 A 44 AÑOS, POR DISTRITO SANITARIO. AÑO 2011
DISTRIBUCIÓN ESPACIAL DE LA TASA DE IVE POR 1.000 MUJERES DE 45 A 49 AÑOS, POR DISTRITO SANITARIO. AÑO 2011

IVE EN MUJERES ANDALUZAS MENORES DE 20 AÑOS

SEGÚN PROVINCIA DE RESIDENCIA
SEGÚN NÚMERO DE ABORTOS PREVIOS
SEGÚN SEMANAS DE GESTACIÓN
SEGÚN UTILIZACIÓN DE CENTROS DE PLANIFICACIÓN FAMILIAR

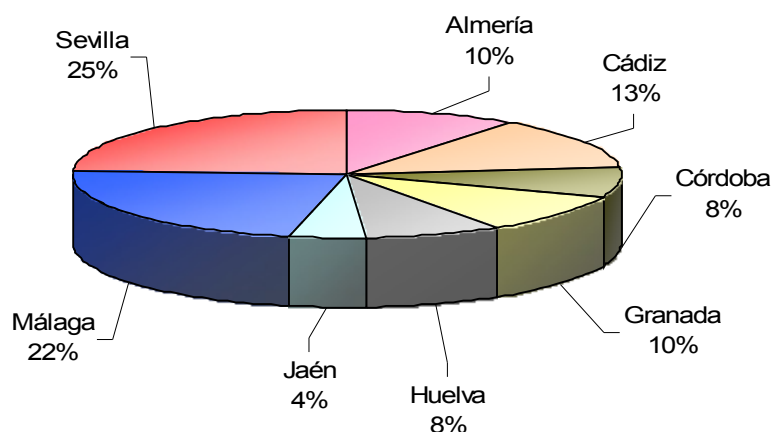
NÚMERO DE IVE DE MUJERES PROCEDENTES DE OTRAS COMUNIDADES AUTÓNOMAS
EVOLUCIÓN DE LA TASA BRUTA DE IVE POR 1.000 MUJERES DE 15 A 44 AÑOS, DE ESPAÑA Y ANDALUCÍA

CARACTERÍSTICAS PERSONALES Y SOCIALES

NÚMERO DE IVE SEGÚN PROVINCIA DE RESIDENCIA

	2002	2003	2004	2005	2006	2007	2008	2009	2010	2011
Almería	1.527	1.674	1.902	1.976	2.114	2.396	2.354	2.189	2.209	2.303
%	12,02	11,72	12,01	11,17	11,38	11,77	11,44	10,66	10,00	9,89
Cádiz	1.600	1.756	2.065	2.291	2.100	1.766	1.740	1.724	2.859	3.103
%	12,59	12,30	13,04	12,96	11,30	8,67	8,46	8,39	12,90	13,33
Córdoba	997	1.211	1.267	1.339	1.408	1.658	1.693	1.744	1.716	1.788
%	7,85	8,48	8,00	7,57	7,58	8,14	8,23	8,49	7,80	7,68
Granada	1.804	1.982	2.028	2.310	2.468	2.562	2.396	2.326	2.299	2.283
%	14,20	13,88	12,81	13,06	13,28	12,58	11,65	11,32	10,40	9,81
Huelva	490	816	928	1.296	1.426	1.561	1.671	1.802	1.815	1.909
%	3,86	5,71	5,86	7,33	7,67	7,67	8,12	8,77	8,20	8,20
Jaén	654	733	729	748	852	989	901	962	1044	1.010
%	5,15	5,13	4,60	4,23	4,59	4,86	4,38	4,68	4,70	4,34
Málaga	3.380	3.590	4.069	4.505	4.476	5.106	5.196	4.977	4.740	5.187
%	26,61	25,14	25,70	25,48	24,09	25,08	25,26	24,23	21,40	22,28
Sevilla	2.252	2.518	2.847	3.218	3.737	4.320	4.623	4.819	5.434	5.698
%	17,73	17,63	17,98	18,20	20,11	21,22	22,47	23,46	24,60	24,47
Total	12.704	14.280	15.835	17.683	18.581	20.358	20.574	20.543	22.116	23.281

PORCENTAJE DE IVE SEGÚN PROVINCIA DE RESIDENCIA. AÑO 2011



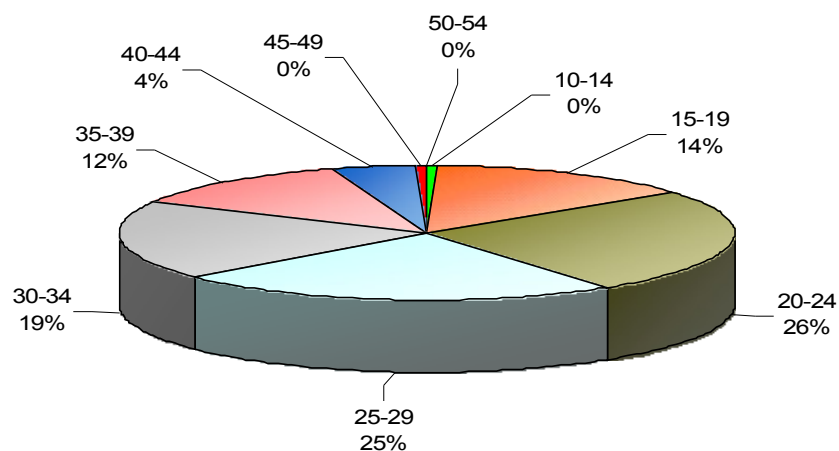
CARACTERÍSTICAS PERSONALES Y SOCIALES

NÚMERO DE IVE SEGÚN GRUPO DE EDAD EN ANDALUCÍA

	2002	2003	2004	2005	2006	2007	2008	2009	2010	2011
10 - 14	64	70	83	112	118	111	104	94	83	111
%	0,50	0,49	0,52	0,63	0,64	0,55	0,51	0,46	0,40	0,48
15 - 19	2.208	2.430	2.711	2.867	2.978	3.170	3.094	3.058	3.139	3.329
%	17,38	17,02	17,12	16,21	16,03	15,57	15,04	14,89	14,20	14,30
20 - 24	3.728	4.053	4.599	5.055	5.168	5.575	5.492	5.312	5.633	5.876
%	29,35	28,38	29,04	28,59	27,81	27,38	26,69	25,86	25,50	25,24
25 - 29	2.717	3.141	3.491	4.128	4.393	4.842	4.940	4.939	5.299	5.480
%	21,39	22,00	22,05	23,34	23,64	23,78	24,01	24,04	24,00	23,53
30 - 34	1.967	2.225	2.481	2.725	2.975	3.388	3.601	3.753	4.237	4.441
%	15,48	15,58	15,67	15,41	16,01	16,64	17,50	18,27	19,20	19,08
35 - 39	1.396	1.641	1.728	1.948	2.111	2.308	2.397	2.394	2.607	2.899
%	10,99	11,49	10,91	11,02	11,36	11,34	11,65	11,65	11,80	12,45
40 - 44	559	655	683	762	777	880	892	900	1024	1.040
%	4,40	4,59	4,31	4,31	4,18	4,32	4,34	4,38	4,60	4,47
45 - 49	63	61	56	84	60	81	52	92	91	101
%	0,50	0,43	0,35	0,48	0,32	0,40	0,25	0,45	0,40	0,43
50 - 54	2	4	3	2	1	3	1	1	3	3
%	0,02	0,03	0,02	0,01	0,01	0,01	0,00	0,00	0,00	0,01
Total	12.704	14.280	15.835	17.683	18.581	20.358	20.573	20.543	22.116	23.280

Nota: En 2008 hubo 1 ive de una mujer de 55 años y en 2011 una de 56

PORCENTAJE DE IVE SEGÚN GRUPO DE EDAD EN ANDALUCÍA. AÑO 2011



CARACTERÍSTICAS PERSONALES Y SOCIALES

NÚMERO DE IVE SEGÚN NIVEL DE INSTRUCCIÓN EN ANDALUCÍA

	2002	2003	2004	2005	2006	2007	2008	2009	2010	2011
Analfabetas/sin estudios	945	896	1.002	1.026	1.421	1.437	1.713	2.129	2.407	1.346
%	7,44	6,27	6,33	5,80	7,65	7,06	8,33	10,36	10,88	5,78
1er Grado	3.307	2.740	3.117	4.099	4.124	4.573	4.385	5.082	5.313	6.513
%	26,03	19,19	19,68	23,18	22,19	22,46	21,31	24,74	24,02	27,98
ESO y equivalentes	3.134	4.783	5.240	5.583	5.765	6.576	7.059	6.470	7.063	7.757
%	24,67	33,49	33,09	31,57	31,03	32,30	34,31	31,49	31,94	33,32
Bachillerato/ciclos FP equiv.	3.559	3.753	4.216	4.656	4.892	5.163	4.926	4.456	4.661	5.003
%	28,01	26,28	26,62	26,33	26,33	25,36	23,94	21,69	21,08	21,49
Escuelas Univ./Facultades	1.614	1.825	2.041	2.070	2.236	2.293	2.184	2.162	2.365	2.122
%	12,70	12,78	12,89	11,71	12,03	11,26	10,62	10,52	10,69	9,11
No clasific. y no bien especif.	8	145	13	13	21	31	21	25	57	115
%	0,06	1,02	0,08	0,07	0,11	0,15	0,10	0,12	0,26	0,49
No Consta	137	138	206	236	122	285	286	219	250	425
%	1,08	0,97	1,30	1,33	0,66	1,40	1,39	1,07	1,13	1,83
Total	12.704	14.280	15.835	17.683	18.581	20.358	20.574	20.543	22.116	23.281

PORCENTAJE DE IVE SEGÚN NIVEL DE INSTRUCCIÓN EN ANDALUCÍA. AÑO 2011



CARACTERÍSTICAS PERSONALES Y SOCIALES

NÚMERO DE IVE SEGÚN NÚMERO DE HIJOS EN ANDALUCÍA

	2002	2003	2004	2005	2006	2007	2008	2009	2010	2011
Ninguno	6.558	7.000	7.756	8.362	8.516	9.131	9.065	8.861	9.704	9.997
%	51,62	49,02	48,98	47,29	45,83	44,85	44,06	43,13	43,90	42,86
1 Hijo	2.638	3.153	3.652	4.245	4.541	5.141	5.291	5.431	5.985	6.345
%	20,77	22,08	23,06	24,01	24,44	25,25	25,72	26,44	27,10	27,30
2 Hijos	2.172	2.651	2.857	3.283	3.530	3.965	4.014	4.171	4.368	4.754
%	17,10	18,56	18,04	18,57	19,00	19,48	19,51	20,30	19,80	20,43
3 Hijos	898	993	1.069	1.191	1.281	1.407	1.489	1.413	1.462	1.510
%	7,07	6,95	6,75	6,74	6,89	6,91	7,24	6,88	6,60	6,50
4 o mas hijos	433	482	499	592	702	692	697	655	576	675
%	3,41	3,38	3,15	3,35	3,78	3,40	3,39	3,19	2,60	2,91
Desconocido	5	1	2	10	11	22	18	12	21	0
%	0,04	0,01	0,01	0,06	0,06	0,11	0,09	0,06	0,09	0,00
Total	12.704	14.280	15.835	17.683	18.581	20.358	20.574	20.543	22.116	23.281

PORCENTAJE DE IVE NÚMERO DE HIJOS EN ANDALUCÍA. AÑO 2011



CARACTERÍSTICAS PERSONALES Y SOCIALES

NÚMERO DE IVE SEGÚN CONVIVENCIA EN PAREJA EN ANDALUCÍA

	2002	2003	2004	2005	2006	2007	2008	2009	2010	2011
SÍ	5.607	6.524	7.222	8.247	8.852	9.776	9.804	9.811	10.697	11.074
%	44,14	45,69	45,61	46,64	47,64	48,02	47,65	47,76	48,40	47,58
NO	6.916	7.624	7.967	8.732	9.428	10.239	10.369	10.463	11.231	11.898
%	54,44	53,39	50,31	49,38	50,74	50,29	50,40	50,93	50,80	51,12
Desconocido	181	132	646	704	301	343	401	269	188	309
%	1,42	0,92	4,08	3,98	1,62	1,68	1,95	1,31	0,90	1,29
Total	12.704	14.280	15.835	17.683	18.581	20.358	20.574	20.543	22.116	23.281

NÚMERO DE IVE SEGÚN INGRESOS ECONÓMICOS EN ANDALUCÍA

	2002	2003	2004	2005	2006	2007	2008	2009	2010	2011
SÍ	6.141	6.698	7.868	9.187	10.692	11.464	11.062	9.977	10.398	11.268
%	48,34	46,90	49,69	51,95	57,54	56,31	53,77	48,57	47,00	48,34
NO	6.372	6.679	7.571	8.224	7.597	8.473	8.956	9.905	11.191	11.620
%	50,16	46,77	47,81	46,51	40,89	41,62	43,53	48,22	50,60	49,96
Desconocido	191	903	396	272	292	421	556	661	527	393
%	1,50	6,32	2,50	1,54	1,57	2,07	2,70	3,22	2,40	1,68
Total	12.704	14.280	15.835	17.683	18.581	20.358	20.574	20.543	22.116	23.281

CARACTERÍSTICAS PERSONALES Y SOCIALES

NÚMERO DE IVE SEGÚN NACIONALIDAD Y GRUPO DE EDAD EN ANDALUCÍA. AÑO 2011

	10 - 14	15 - 19	20 - 24	25 - 29	30 - 34	35 - 39	40 - 44	>45 años	Total
EUROPA	98	3.100	5.181	4.401	3.434	2.359	868	87	19.529
España	91	2.900	4.586	3.785	2.925	2.001	752	77	17.118
Resto Unión Europea	6	184	558	548	426	320	107	10	2.159
Resto de Europa	1	16	37	68	83	38	9	-	252
AFRICA	2	45	234	412	388	196	65	6	1.348
África del Norte	-	26	152	272	284	154	59	6	953
África Subsahariana	2	19	82	140	104	42	6	-	395
AMÉRICA	10	174	436	601	555	293	89	7	2.165
América del Norte	-	2	3	2	2	1	1	-	11
América Central y Caribe	-	18	35	65	48	28	9	1	204
América del Sur	10	154	398	534	505	264	79	6	1.950
ASIA	1	9	25	66	63	51	18	4	237
OCEANÍA	-	1	-	-	1	-	-	-	2
NO CONSTA									
Total	111	3.329	5.876	5.480	4.441	2.899	1.040	104	23.281

PORCENTAJE DE IVE SEGÚN NACIONALIDAD Y GRUPO DE EDAD EN ANDALUCÍA. AÑO 2011

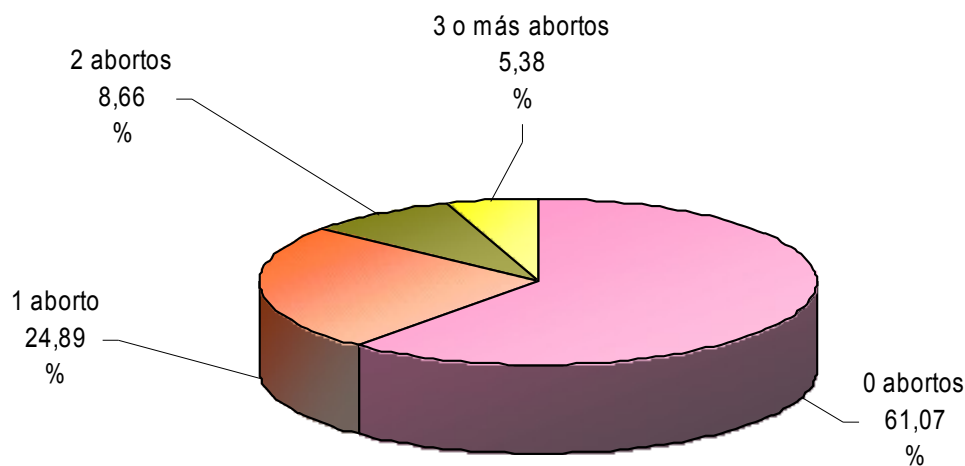
[illegible]

CARACTERÍSTICAS SANITARIAS

NÚMERO DE IVE SEGÚN EL NÚMERO DE ABORTOS PREVIOS EN ANDALUCÍA

	2002	2003	2004	2005	2006	2007	2008	2009	2010	2011
0 Abortos	9.706	10.741	11.487	12.345	12.722	13.610	13.547	12.978	14.287	14.217
%	76,40	75,22	72,54	69,81	68,47	66,85	65,85	63,17	64,60	61,07
1 Aborto	2.302	2.675	3.171	3.752	4.026	4.634	4.743	4.988	5.143	5.795
%	18,12	18,73	20,03	21,22	21,67	22,76	23,05	24,28	23,25	24,89
2 Abortos	481	556	741	1.014	1.123	1.274	1.377	1.606	1.665	2.016
%	3,79	3,89	4,68	5,73	6,04	6,26	6,69	7,82	7,53	8,66
3 o más Abortos	198	299	416	548	691	801	844	920	966	1.253
%	1,56	2,09	2,63	3,10	3,72	3,93	4,10	4,48	4,37	5,38
Desconocido	17	9	20	24	19	39	63	51	55	0
%	0,13	0,06	0,13	0,14	0,10	0,19	0,31	0,25	0,25	0,00
Total	12.704	14.280	15.835	17.683	18.581	20.358	20.574	20.543	22.116	23.281

PORCENTAJE DE IVE SEGÚN EL NÚMERO DE ABORTOS PREVIOS EN ANDALUCÍA. AÑO 2011



CARACTERÍSTICAS SANITARIAS

NÚMERO DE IVE SEGÚN ABORTOS PREVIOS Y GRUPO DE EDAD EN ANDALUCÍA. AÑO 2011

	10-14	15-19	20-24	25-29	30-34	35-39	40-44	45-49	50-54	Total
0 Aborto	106	2.760	3.679	2.931	2.339	1.609	641	64	2	14.131
%	0,46	11,92	15,88	12,65	10,10	6,95	2,77	0,28	0,01	61,01
1 Aborto	4	460	1.485	1.587	1.234	743	228	27	1	5.769
%	0,02	1,99	6,41	6,85	5,33	3,21	0,98	0,12	0,00	24,91
2 Abortos	1	74	470	587	473	311	89	7	-	2.012
%	0,00	0,32	2,03	2,53	2,04	1,34	0,38	0,03	-	8,69
3 o más Abortos	-	20	216	346	371	223	73	2	-	1.251
%	-	0,09	0,93	1,49	1,60	0,96	0,32	0,01	-	5,40
Desconocido	-	-	-	-	-	-	-	-	-	-
%	-	-	-	-	-	-	-	-	-	-
Total	111	3.314	5.850	5.451	4.417	2.886	1.031	100	3	23.163

NÚMERO DE IVE SEGÚN MOTIVO DE INTERRUPCIÓN EN ANDALUCÍA

	2001	2002	2003	2004	2005	2006	2007	2008	2009
Salud materna	11.474	12.394	13.932	15.463	17.214	18.071	19.751	19.935	19.907
%	98,09	97,56	97,56	97,65	97,35	97,26	97,02	96,89	96,90
Riesgo fetal	156	308	339	350	461	502	604	628	613
%	1,33	2,42	2,37	2,21	2,61	2,70	2,97	3,05	2,98
Violación	1	-	2	8	2	4	-	11	2
%	0,01	0,00	0,01	0,05	0,01	0,02	0,00	0,05	0,01
Salud materna y riesgo fetal	66	2	7	14	3	1	-	-	18
%	0,56	0,02	0,05	0,09	0,02	0,01	0,00	0,00	0,09
Salud materna y violación	-	-	-	-	3	3	3	-	3
%	0,00	0,00	0,00	0,00	0,02	0,02	0,01	0,00	0,01
Total	11.697	12.704	14.280	15.835	17.683	18.581	20.358	20.574	20.543

NÚMERO DE IVE SEGÚN MOTIVO DE INTERRUPCIÓN EN ANDALUCÍA. 2010

Hasta el 4 de julio 2010 (Ley Orgánica 9/1985)	
Salud materna	11.594
%	96,90
Riesgo fetal	330
%	2,80
Violación	2
%	0,00
S. materna y riesgo fetal	33
%	0,30
S. Materna y violación	-
%	0,00
Total	11.959

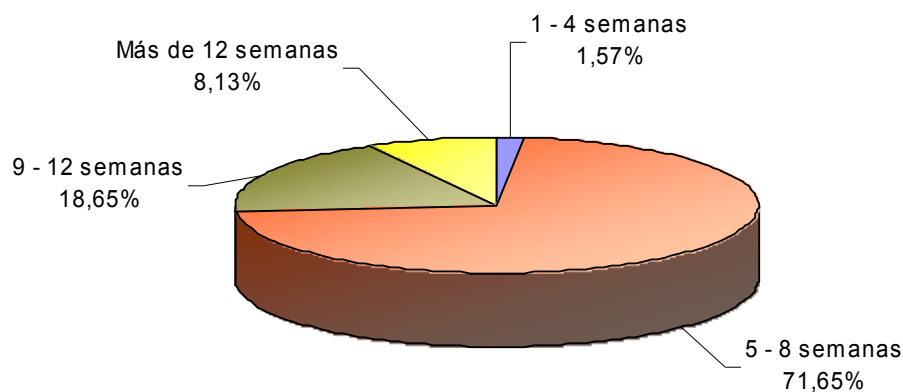
Desde el 5 de julio al 31 diciembre 2010 (Ley Orgánica 2/2010)		2011
A petición de la mujer	8.336	21659
%	82,07	93,03
Salud de la embarazada	1.183	910
%	11,65	3,91
Riesgo de anomalías graves o incompatibilidades con la vida del feto	341	665
%	3,36	2,86
Grave riesgo salud de embarazada y riesgo anom. graves o incompatibles con la vida del feto	2	48
%	0,02	0,21
Total	10.157	23.282

CARACTERÍSTICAS SANITARIAS

NÚMERO DE IVE SEGÚN SEMANAS DE GESTACIÓN EN ANDALUCÍA

	2002	2003	2004	2005	2006	2007	2008	2009	2010	2011
1 - 4 semanas	69	57	47	29	106	143	126	131	208	366
%	0,54	0,40	0,30	0,16	0,57	0,70	0,61	0,64	0,94	1,57
5 - 8 semanas	8.299	9.324	9.781	11.018	11.869	13.245	13.850	13.723	15.590	16.681
%	65,33	65,29	61,77	62,31	63,88	65,06	67,32	66,80	70,49	71,65
9 - 12 semanas	3.233	3.649	4.703	4.984	4.837	4.979	4.569	4.636	4.179	4.342
%	25,45	25,55	29,70	28,19	26,03	24,46	22,21	22,57	18,90	18,65
Más de 12 semanas	1.103	1.250	1.304	1.652	1.747	1.989	2.027	2.053	2.139	1.892
%	8,68	8,75	8,23	9,34	9,40	9,77	9,85	9,99	9,67	8,13
Desconocido	-	-	-	-	22	2	2	-	-	-
%	0,00	0,00	0,00	0,00	0,12	0,01	0,01	0,00	0,00	0,00
Total	12.704	14.280	15.835	17.683	18.581	20.358	20.574	20.543	22.116	23.281

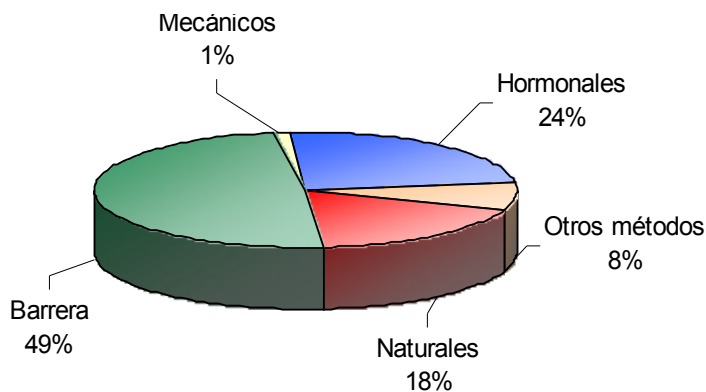
PORCENTAJE DE IVE SEGÚN SEMANAS DE GESTACIÓN EN ANDALUCÍA. AÑO 2011



CARACTERÍSTICAS SANITARIAS

NÚMERO DE IVE SEGÚN UTILIZACIÓN DE MÉTODOS ANTICONCEPTIVOS 2011

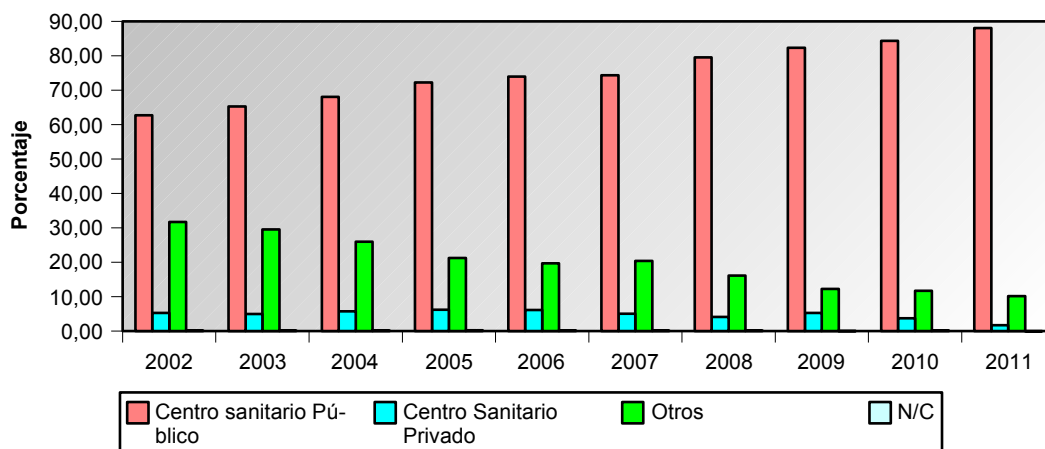
	2011
Naturales	2.744
%	17,99
Barrera	7.474
%	49,01
Mecánicos	187
%	1,23
Hormonales	3.698
%	24,25
Otros métodos	1.148
%	7,53
Total	15.251



LUGAR DONDE SE INFORMÓ POR 1ª VEZ DE LA POSIBILIDAD DE INTERRUPIR EL EMBARAZO

	2002	2003	2004	2005	2006	2007	2008	2009	2010	2011
Centro sanitario público	7.971	9.322	10.778	12.778	13.752	15.136	16.142	16.718	18.690	20.515
%	62,74	65,28	68,06	72,26	74,01	74,35	79,57	82,35	84,51	88,12
Centro sanitario privado	677	707	909	1.099	1.136	1.033	836	1.072	814	400
%	5,33	4,95	5,74	6,22	6,11	5,07	4,12	5,28	3,68	1,72
Otros	4.032	4.220	4.114	3.764	3.662	4.156	3.271	2.500	2.578	2.366
%	31,74	29,55	25,98	21,29	19,71	20,41	16,12	12,31	11,66	10,16
No consta	24	31	34	42	31	33	37	11	34	-
%	0,19	0,22	0,21	0,24	0,17	0,16	0,18	0,05	0,15	0,00
Total	12704	14280	15835	17683	18581	20358	20286	20301	22116	23.281

PORCENTAJE DE IVE SEGÚN LUGAR DONDE SE INFORMÓ POR 1ª VEZ DE INTERRUPIR EL EMBARAZO

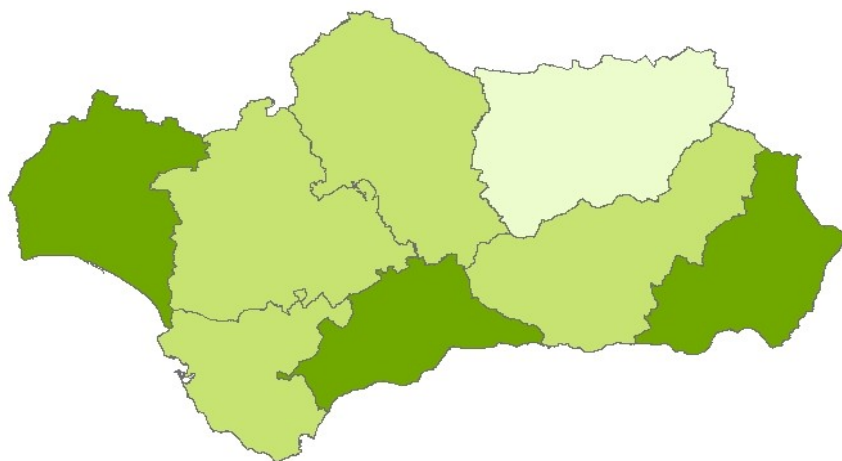


TASAS

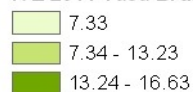
TASA BRUTA DE IVE POR 1.000 MUJERES DE 15 A 44 AÑOS, POR PROVINCIAS

	2002	2003	2004	2005	2006	2007	2008	2009	2010	2011
Almería	11,73	12,59	13,89	13,78	14,37	16,13	15,42	14,02	14,16	14,78
Cádiz	5,65	6,21	7,31	8,05	7,36	6,21	6,14	6,06	10,21	11,24
Córdoba	5,67	6,85	7,24	7,62	8,04	9,49	9,74	10,08	10,06	10,69
Granada	9,36	10,25	10,41	11,64	12,37	12,79	11,86	11,51	11,48	11,47
Huelva	4,40	7,34	8,34	11,52	12,53	13,81	14,18	15,25	15,84	16,63
Jaén	4,56	5,02	5,04	5,14	5,93	6,89	6,30	6,77	7,46	7,33
Málaga	10,60	11,01	12,33	13,22	12,93	14,65	14,57	13,86	13,30	14,62
Sevilla	5,28	5,86	6,62	7,42	8,62	9,93	10,62	11,08	12,53	13,23
Total	7,13	7,94	8,78	9,65	10,08	11,02	11,04	10,99	11,94	12,68

DISTRIBUCIÓN ESPACIAL DE TASA BRUTA DE IVE POR 1.000 MUJERES DE 15 A 44 AÑOS, POR PROVINCIAS. AÑO 2011

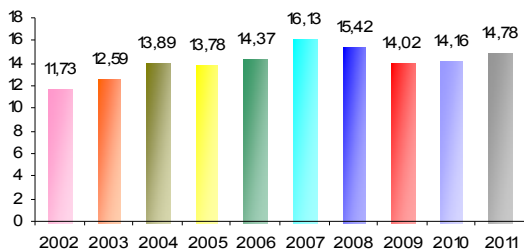


IVE 2011 Tasa Bruta 15 a 44 años

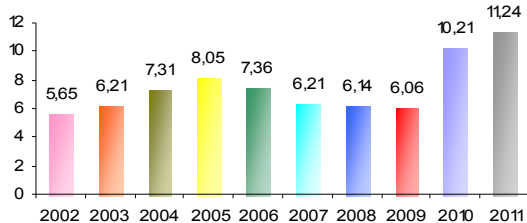


TASA BRUTA DE IVE POR 1.000 MUJERES DE 15 A 44 AÑOS, POR PROVINCIAS

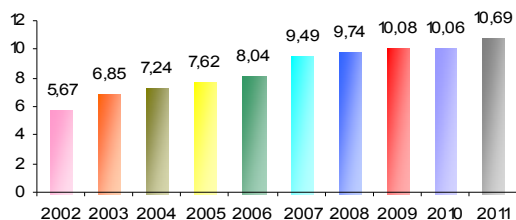
Almería



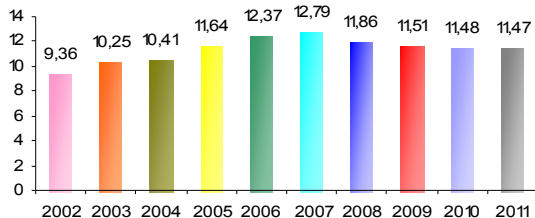
Cádiz



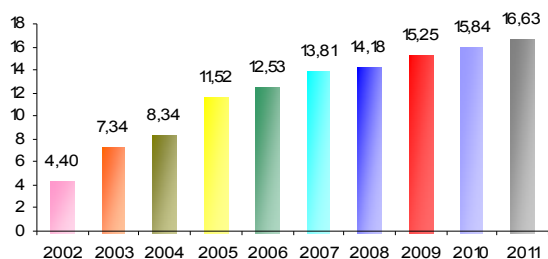
Córdoba



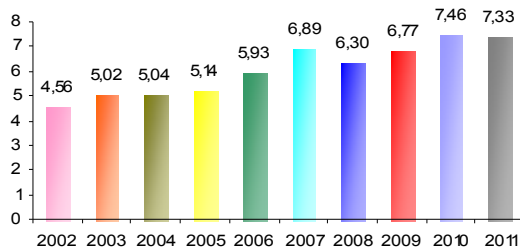
Granada



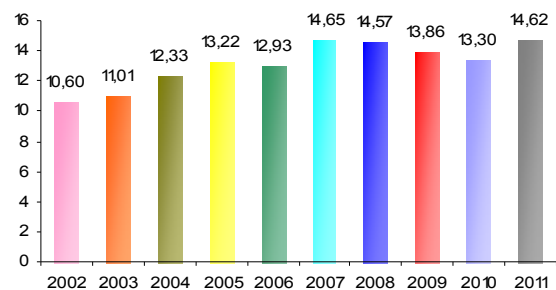
Huelva



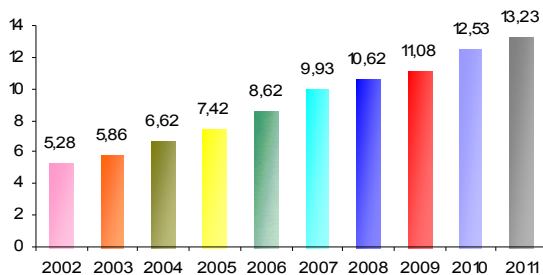
Jaén



Málaga



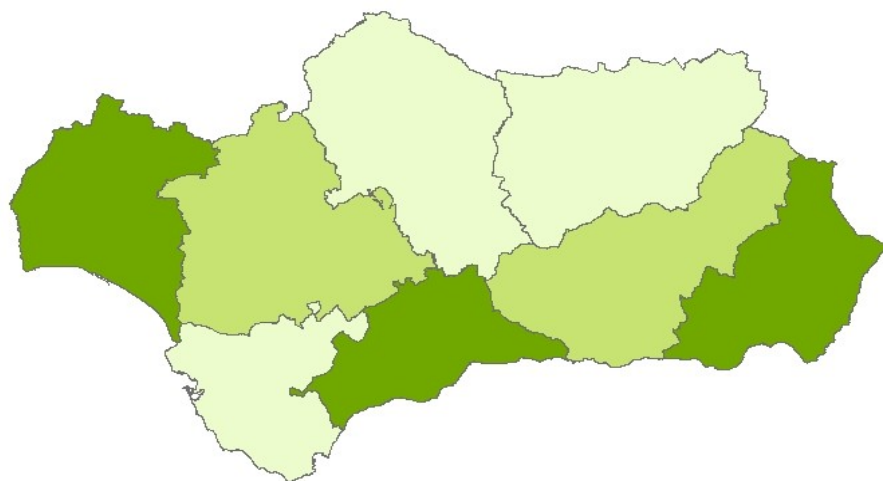
Sevilla



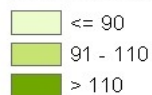
ÍNDICE COMPARATIVO DE LA TASA BRUTA DE IVE DE CADA PROVINCIA CON ANDALUCÍA

	2002	2003	2004	2005	2006	2007	2008	2009	2010	2011
Almería	164,4	158,5	158,2	142,9	142,6	146,3	139,7	127,6	118,6	116,6
Cádiz	79,2	78,1	83,3	83,5	73,0	56,4	55,6	55,1	85,5	88,7
Córdoba	79,5	86,2	82,5	79,0	79,8	86,1	88,2	91,7	84,2	84,3
Granada	131,3	129,0	118,6	120,7	122,7	116,0	107,5	104,8	96,1	90,5
Huelva	61,7	92,3	95,0	119,4	124,3	125,3	128,5	138,7	132,7	131,2
Jaén	63,9	63,2	57,4	53,3	58,8	62,5	57,1	61,6	62,4	57,8
Málaga	148,7	138,6	140,5	137,0	128,3	132,9	131,9	126,1	111,4	115,4
Sevilla	74,0	73,7	75,5	76,9	85,5	90,1	96,2	100,8	105,0	104,3

DISTRIBUCIÓN ESPACIAL DEL ÍNDICE COMPARATIVO DE LA TASA BRUTA DE IVE DE CADA PROVINCIA CON ANDALUCÍA. AÑO 2011



IVE 2011 Índice Comparativo

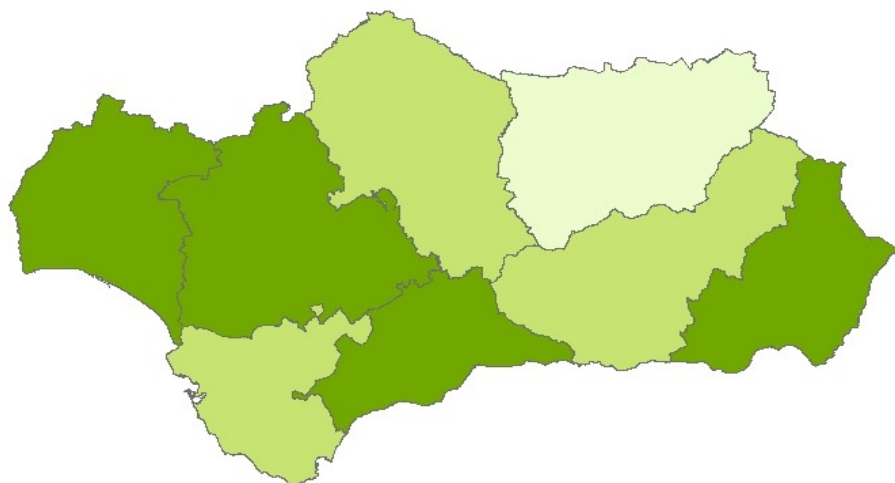


TASAS

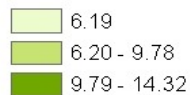
TASA DE IVE POR 1.000 MUJERES DE 15 A 49 AÑOS, POR PROVINCIAS

	2002	2003	2004	2005	2006	2007	2008	2009	2010	2011
Almería	10,51	11,21	12,31	12,20	12,66	14,12	13,48	12,30	12,33	12,79
Cádiz	5,05	5,51	6,46	7,06	6,42	5,40	5,33	5,25	8,77	9,61
Córdoba	5,04	6,05	6,35	6,66	6,98	8,22	8,36	8,63	8,53	9,00
Granada	8,37	9,07	9,17	10,22	10,75	11,08	10,21	9,91	9,82	9,78
Huelva	3,96	6,52	7,39	10,12	10,98	11,81	12,38	13,31	13,66	14,32
Jaén	4,08	4,47	4,45	4,54	5,13	5,94	5,41	5,77	6,34	6,19
Málaga	9,39	9,71	10,84	11,58	11,26	12,72	12,61	11,94	11,40	12,48
Sevilla	4,71	5,21	5,85	6,54	7,55	8,71	9,23	9,60	10,79	11,33
Total	6,36	7,05	7,74	8,47	8,80	9,58	9,56	9,50	10,25	10,83

DISTRIBUCIÓN ESPACIAL DE TASA DE IVE POR 1.000 MUJERES DE 15 A 49 AÑOS, POR PROVINCIAS. AÑO 2011



IVE 2011 Tasa Bruta 15 a 49 años



TASAS

TASA ESPECÍFICA DE IVE POR 1.000 MUJERES POR GRUPO DE EDAD EN ANDALUCÍA

	2002	2003	2004	2005	2006	2007	2008	2009	2010	2011
10 - 14	0,28	0,30	0,36	0,49	0,53	0,51	0,48	0,44	0,37	0,52
15 - 19	8,58	9,68	11,03	11,78	12,31	13,22	12,83	12,77	13,11	14,48
20 - 24	12,30	13,56	15,77	17,54	18,38	20,32	20,29	19,97	20,71	23,00
25 - 29	8,62	9,80	10,77	12,54	13,28	14,84	15,21	15,51	16,06	18,35
30 - 34	6,36	7,11	7,85	8,40	8,97	10,03	10,43	10,71	11,57	12,76
35 - 39	4,57	5,18	5,38	6,00	6,44	6,99	7,16	7,06	7,32	8,36
40 - 44	2,05	2,34	2,36	2,51	2,49	2,74	2,68	2,66	2,83	3,06
45 - 49	0,28	0,26	0,23	0,32	0,22	0,29	0,18	0,31	0,27	0,32
50 - 54	0,01	0,02	0,01	0,01	0,00	0,01	0,00	0,00	0,01	0,01

TASA ESPECÍFICA DE IVE POR 1.000 MUJERES POR PROVINCIA EN EL AÑO 2011

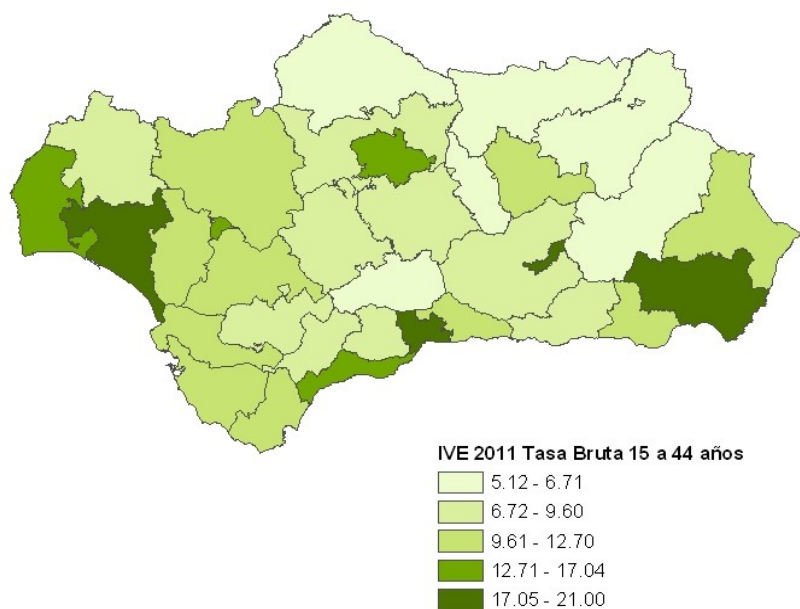
	Almería	Cádiz	Córdoba	Granada	Huelva	Jaén	Málaga	Sevilla	Andalucía
10 - 14	0,79	0,54	0,15	0,26	1,04	0,23	0,47	0,71	0,52
15 - 19	14,53	14,26	11,61	13,62	17,53	8,97	16,06	16,41	14,48
20 - 24	23,99	19,81	20,62	20,80	29,41	13,68	26,12	26,15	23,00
25 - 29	20,91	16,08	15,89	16,68	24,20	9,84	21,78	18,77	18,35
30 - 34	16,67	11,25	9,94	11,02	17,09	6,76	15,31	12,47	12,76
35 - 39	10,76	7,12	6,54	7,47	11,79	4,53	9,73	8,36	8,36
40 - 44	3,62	2,79	2,36	2,35	4,30	1,61	3,93	3,04	3,06
45 - 49	0,29	0,23	0,09	0,39	0,32	0,23	0,45	0,35	0,32
50 - 54	-	0,02	-	-	-	0,04	0,02	-	0,01

TASAS

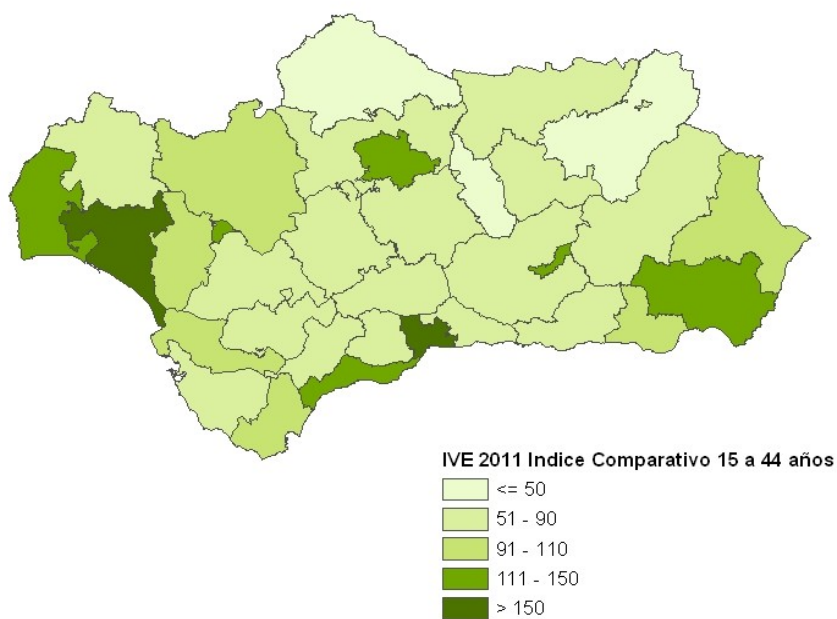
TASA BRUTA DE IVE POR 1.000 MUJERES DE 15 A 44 AÑOS, POR DISTRITOS SANITARIOS

	2002	2003	2004	2005	2006	2007	2008	2009	2010	2011
Almería	12,50	14,42	16,08	14,47	15,91	18,08	16,73	15,79	16,20	17,86
AGS Norte de Almería	7,96	9,51	10,18	12,51	12,54	14,41	14,57	12,19	11,38	12,35
Poniente de Almería	12,79	11,91	13,18	13,64	13,52	14,68	14,39	13,04	13,36	12,70
Campo de Gibraltar	3,37	4,02	4,69	5,62	7,06	7,11	8,05	8,94	10,49	11,72
Bahía de Cádiz-La Janda	6,42	7,26	8,46	8,84	7,81	6,14	5,87	5,54	10,53	11,20
Jerez-Costa Noroeste	6,39	6,66	8,41	9,25	8,11	6,37	5,77	5,45	10,30	11,64
Sierra de Cádiz	4,71	4,99	4,81	6,37	3,96	4,20	4,25	3,63	7,95	9,21
Córdoba	8,60	10,01	10,55	10,48	11,30	13,11	13,03	14,13	14,25	14,51
Córdoba Sur	3,29	4,27	4,51	5,33	5,28	6,50	7,08	7,08	7,08	7,88
Guadalquivir	4,20	5,08	6,06	6,92	7,44	8,89	8,57	7,50	8,31	9,60
AGS Norte de Córdoba	2,85	4,09	3,69	3,61	4,04	5,03	6,44	6,99	5,50	6,33
AGS Sur de Granada	7,44	8,10	8,66	10,13	7,13	7,95	8,31	6,04	8,08	8,73
Granada Nordeste	4,09	4,91	5,24	4,61	3,36	3,88	4,85	4,37	5,43	6,71
Granada	15,83	18,41	18,97	23,33	29,65	32,73	22,67	27,84	21,70	18,95
Metropolitano de Granada	6,47	6,68	6,59	6,48	5,76	4,73	8,51	5,98	8,34	9,38
Sierra de Huelva-Andévalo Central	2,47	3,79	3,96	6,32	5,40	7,47	7,96	8,42	7,85	8,54
Condado-Campiña	3,80	6,84	11,53	13,91	17,18	18,33	19,65	21,39	20,88	21,00
Huelva-Costa	5,24	8,60	7,95	11,72	12,04	12,42	12,81	13,77	14,50	15,78
Jaén Sur	3,20	3,30	3,20	3,81	4,34	4,51	5,29	5,03	4,42	5,23
Jaén	6,98	7,32	7,84	7,21	8,11	9,97	8,92	9,88	9,97	10,90
Jaén Norte	3,79	4,66	3,93	4,40	5,55	6,22	5,27	5,91	7,49	6,40
Jaen Nordeste	3,28	3,44	3,87	4,17	4,50	5,10	4,82	4,88	5,95	5,12
AGS Norte de Málaga	3,46	3,02	4,08	5,27	5,00	5,54	6,18	6,56	7,13	6,52
Axarquía	6,43	5,56	7,77	9,68	8,23	10,82	12,09	10,67	10,20	10,79
Valle del Guadalhorce	5,17	5,95	7,01	7,42	7,11	7,81	7,57	8,19	9,11	9,46
Costa del Sol	12,78	12,34	14,05	15,18	14,88	16,78	15,08	14,78	14,08	14,37
Málaga	12,82	14,08	15,11	15,76	15,76	17,71	18,50	17,13	15,96	19,05
AGS Serranía Málaga	5,61	5,87	6,93	6,07	6,43	7,19	7,25	6,79	8,12	8,53
Sevilla Sur	3,93	4,88	5,04	5,93	7,03	7,77	7,88	8,66	10,16	10,47
Aljarafe	4,17	5,40	6,57	7,37	9,03	9,42	10,76	11,17	11,99	12,70
AGS de Osuna	2,28	3,16	3,93	4,50	5,43	5,93	6,07	6,88	7,10	8,42
Sevilla Norte	4,14	4,88	5,90	6,24	7,87	8,79	9,26	9,80	11,69	11,89
Sevilla	7,31	7,48	8,39	9,41	10,36	13,06	13,86	14,02	16,11	17,04
Andalucía	7,13	7,94	8,78	9,65	10,08	11,02	11,04	10,99	11,94	12,68

**DISTRIBUCIÓN ESPACIAL DE LA TASA BRUTA DE IVE POR 1.000 MUJERES DE 15 A 44 AÑOS, POR DISTRITO SANITARIO.
AÑO 2011**



**DISTRIBUCIÓN ESPACIAL DEL ÍNDICE COMPARATIVO DE LA TASA BRUTA DE IVE DE CADA DISTRITO SANITARIO
CON ANDALUCÍA. AÑO 2011**



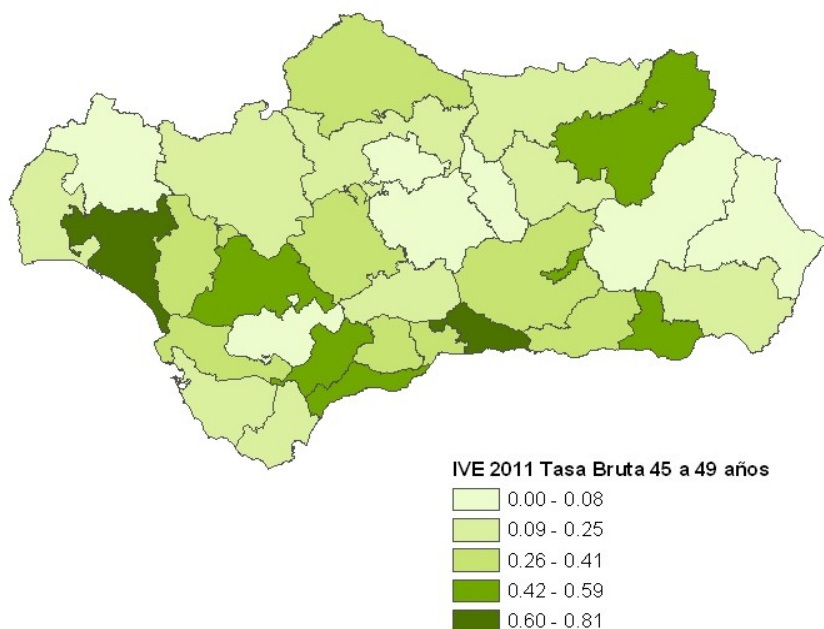
TASAS

TASA BRUTA DE IVE POR 1.000 MUJERES DE 15 A 49 AÑOS, POR DISTRITOS SANITARIOS

	2002	2003	2004	2005	2006	2007	2008	2009	2010	2011
Almería	11,12	12,74	14,10	12,76	13,87	15,73	14,53	13,71	14,03	15,32
AGS Norte de Almería	7,13	8,44	8,99	11,01	11,05	12,51	12,60	10,61	9,77	10,54
Poniente de Almería	11,58	10,75	11,86	12,16	12,05	13,02	12,75	11,59	11,77	11,18
Campo de Gibraltar	3,02	3,55	4,20	4,94	6,22	6,22	7,07	7,83	9,09	10,11
Bahía de Cádiz-La Janda	5,73	6,42	7,44	7,73	6,77	5,32	5,06	4,76	9,02	9,54
Jerez-Costa Noroeste	5,73	5,89	7,42	8,10	7,07	5,52	5,00	4,71	8,83	9,92
Sierra de Cádiz	4,26	4,58	4,30	5,66	3,53	3,68	3,71	3,15	6,83	7,85
Córdoba	7,56	8,77	9,18	9,11	9,74	11,27	11,18	12,09	12,06	12,17
Córdoba Sur	2,94	3,81	3,97	4,68	4,62	5,62	6,08	6,08	6,02	6,64
Guadalquivir	3,83	4,49	5,32	6,06	6,46	7,74	7,41	6,47	7,13	8,21
AGS Norte de Córdoba	2,51	3,63	3,26	3,11	3,57	4,27	5,44	5,87	4,58	5,29
AGS Sur de Granada	6,71	7,17	7,62	8,94	6,24	6,87	7,20	5,15	6,89	7,48
Granada Nordeste	3,71	4,46	4,64	4,04	2,92	3,38	4,18	3,75	4,65	5,66
Granada	13,80	15,95	16,39	20,06	25,31	27,91	19,21	23,60	18,34	15,93
Metropolitano de Granada	5,82	5,99	5,87	5,74	5,05	4,13	7,38	5,20	7,19	8,06
Sierra de Huelva-Andévalo Central	2,25	3,33	3,50	5,46	4,68	6,41	6,82	7,12	6,59	7,15
Condado-Campiña	3,44	6,19	10,33	12,37	15,22	16,21	17,37	18,91	18,28	18,40
Huelva-Costa	4,69	7,61	7,01	10,29	10,53	10,83	11,17	12,02	12,47	13,52
Jaén Sur	2,83	2,91	2,85	3,36	3,75	3,91	4,65	4,23	3,76	4,37
Jaén	6,20	6,57	6,94	6,36	7,08	8,60	7,67	8,45	8,48	9,22
Jaén Norte	3,36	4,10	3,44	3,85	4,77	5,34	4,50	5,05	6,39	5,41
Jaen Nordeste	2,97	3,07	3,41	3,70	3,89	4,40	4,14	4,16	5,03	4,35
AGS Norte de Málaga	3,09	2,73	3,61	4,62	4,33	4,80	5,32	5,72	6,01	5,51
Axarquía	5,77	4,92	6,87	8,51	7,16	9,38	10,45	9,15	8,75	9,26
Valle del Guadalhorce	4,67	5,30	6,21	6,54	6,24	6,86	6,64	7,10	7,92	8,18
Costa del Sol	11,29	10,87	12,35	13,30	12,98	14,61	13,07	12,74	12,11	12,29
Málaga	11,28	12,35	13,21	13,75	13,69	15,32	15,97	14,71	13,64	16,20
AGS Serranía Málaga	4,98	5,19	6,11	5,30	5,58	6,23	6,31	5,80	6,88	7,25
Sevilla Sur	3,56	4,40	4,47	5,26	6,22	6,87	6,90	7,55	8,82	9,08
Aljarafe	3,71	4,81	5,84	6,55	7,96	8,27	9,41	9,72	10,38	10,95
AGS de Osuna	2,04	2,85	3,53	3,99	4,80	5,21	5,31	5,99	6,11	7,23
Sevilla Norte	3,73	4,38	5,28	5,56	6,93	7,71	8,10	8,54	10,16	10,25
Sevilla	6,46	6,58	7,32	8,20	8,95	11,29	11,91	12,02	13,70	14,40
Andalucía	6,36	7,05	7,74	8,47	8,80	9,58	9,56	9,50	10,25	10,83

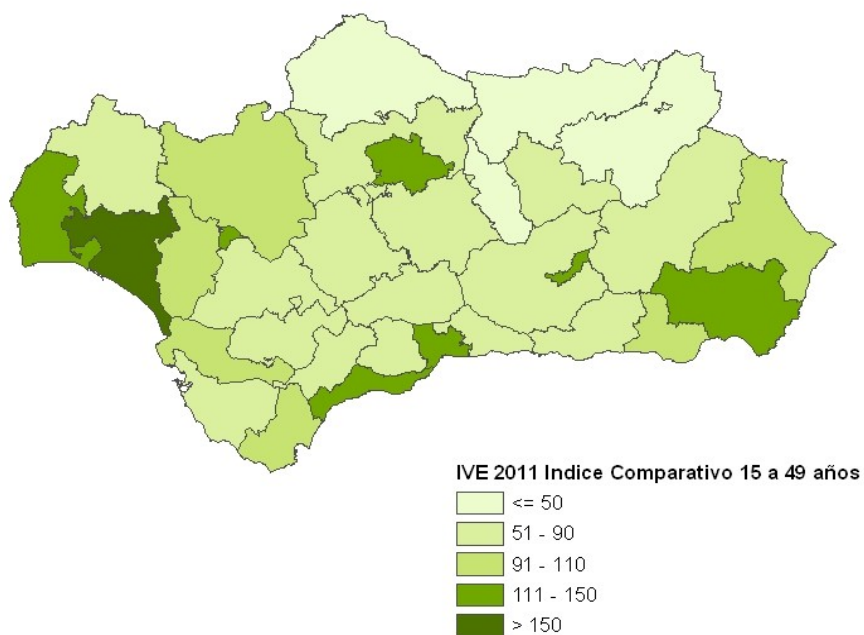
DISTRIBUCIÓN ESPACIAL DE LA TASA BRUTA DE IVE POR 1.000 MUJERES DE 15 A 49 AÑOS, POR DISTRITO SANITARIO.

AÑO 2011

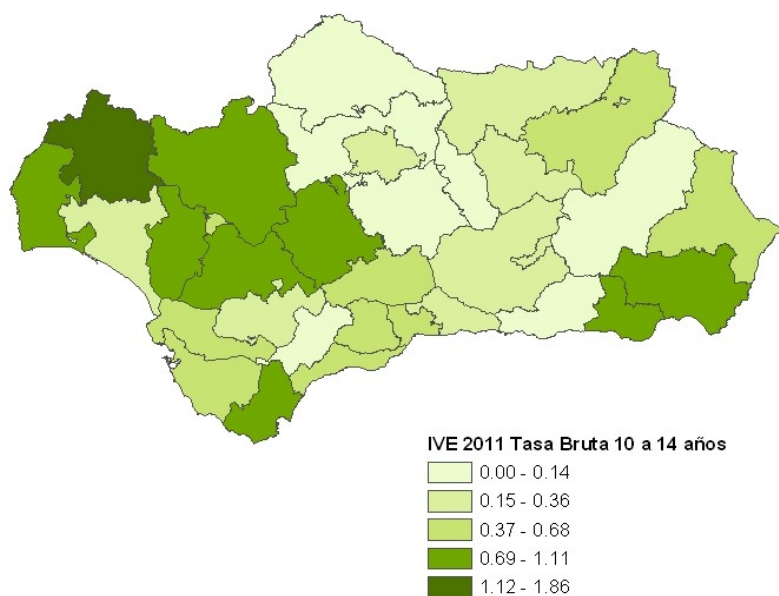


DISTR. ESPACIAL INDICE COMPARATIVO DE LA TASA BRUTA DE IVE DE 15 A 49 AÑOS DE CADA DISTRITO SANITARIO

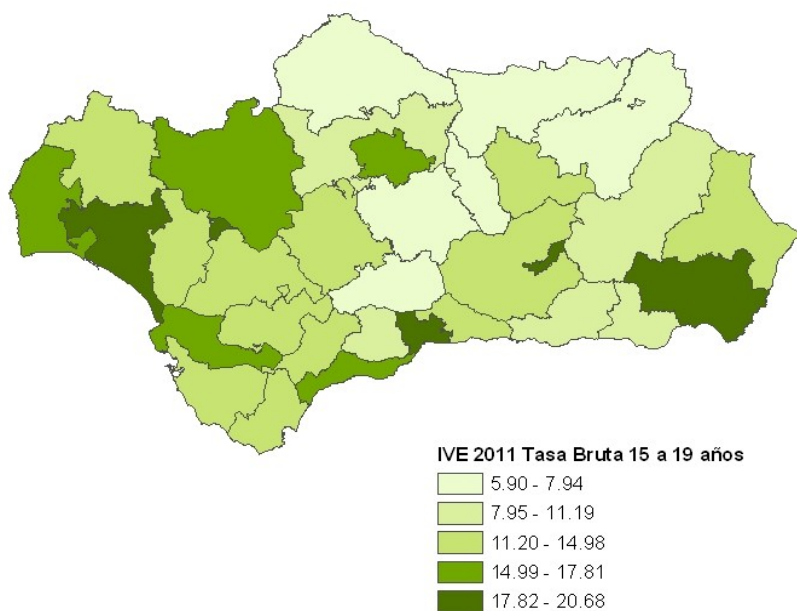
CON ANDALUCÍA. AÑO 2011



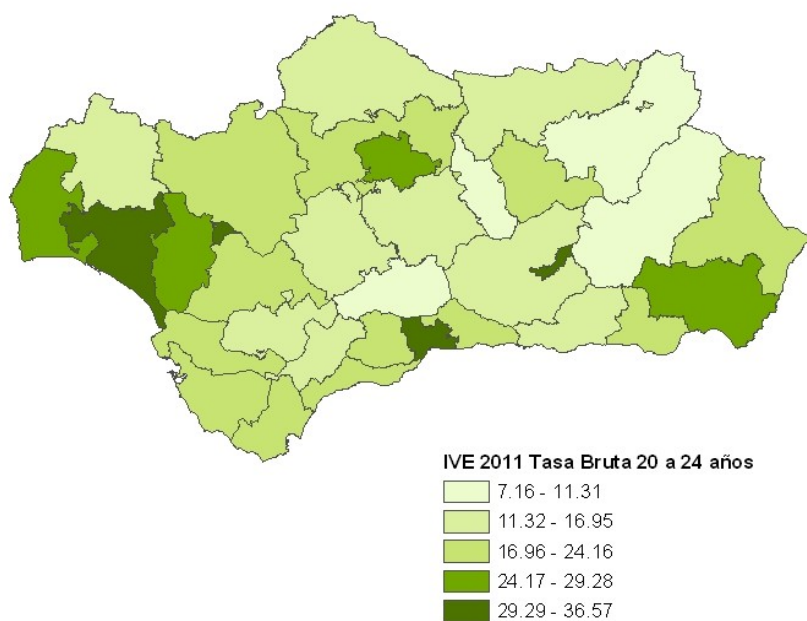
**DISTRIBUCIÓN ESPACIAL DE LA TASA DE IVE POR 1.000 MUJERES DE 10 A 14 AÑOS, POR DISTRITO SANITARIO.
AÑO 2011**



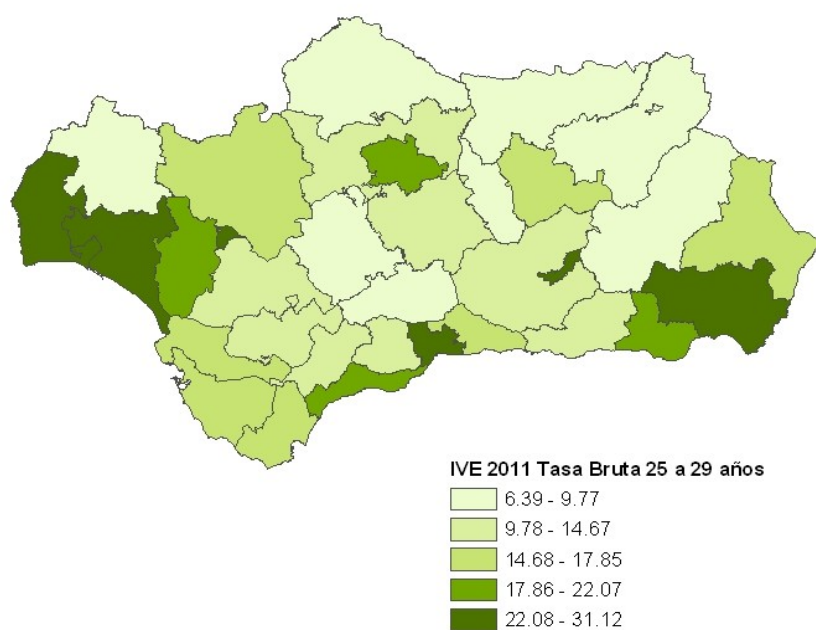
**DISTRIBUCIÓN ESPACIAL DE LA TASA DE IVE POR 1.000 MUJERES DE 15 A 19 AÑOS, POR DISTRITO SANITARIO.
AÑO 2011**



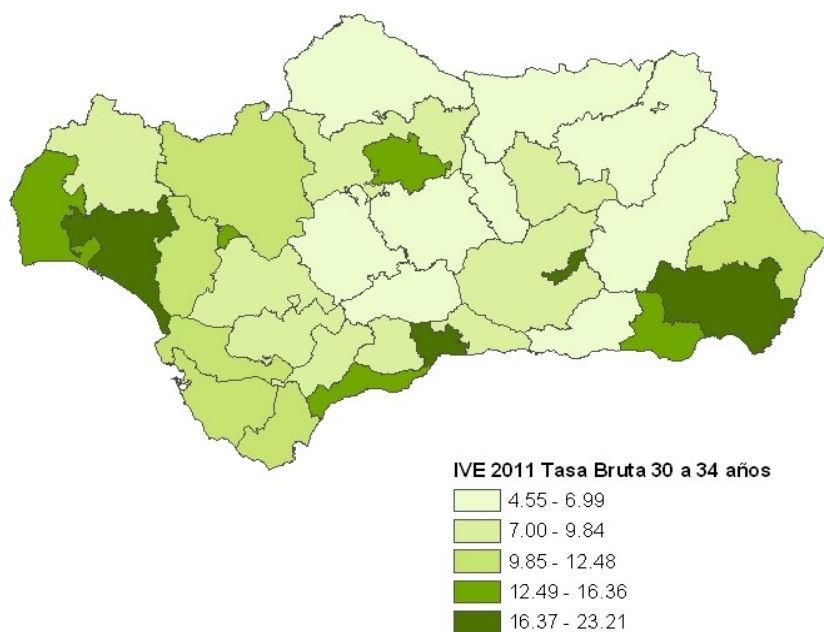
DISTRIBUCIÓN ESPACIAL DE LA TASA DE IVE POR 1.000 MUJERES DE 20 A 24 AÑOS, POR DISTRITO SANITARIO.
AÑO 2011



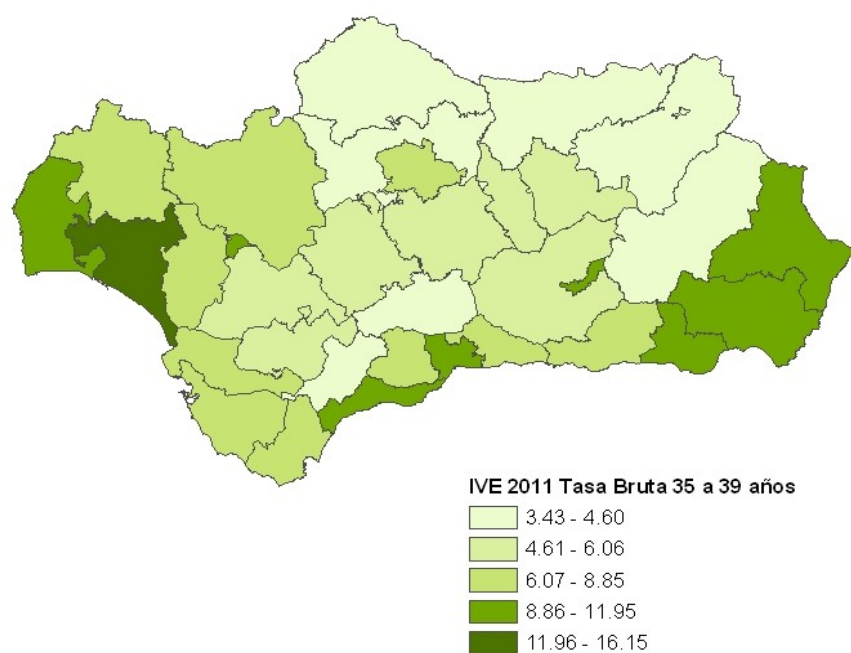
DISTRIBUCIÓN ESPACIAL DE LA TASA DE IVE POR 1.000 MUJERES DE 25 A 29 AÑOS, POR DISTRITO SANITARIO.
AÑO 2011



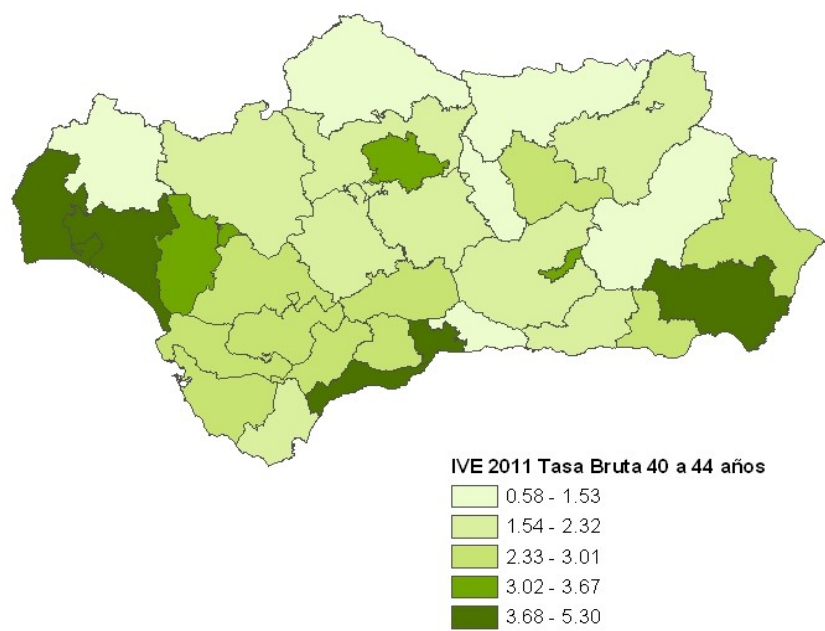
DISTRIBUCIÓN ESPACIAL DE LA TASA DE IVE POR 1.000 MUJERES DE 30 A 34 AÑOS, POR DISTRITO SANITARIO.
AÑO 2011



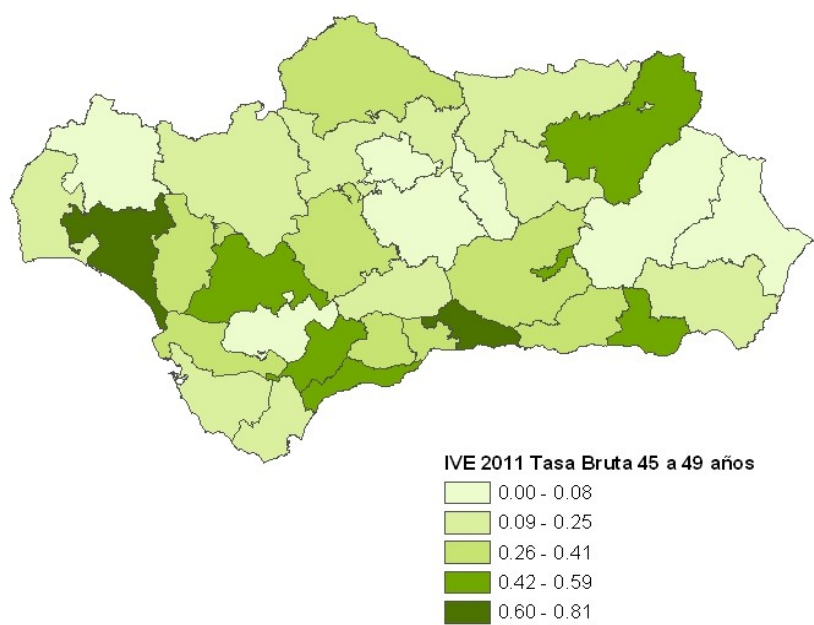
DISTRIBUCIÓN ESPACIAL DE LA TASA DE IVE POR 1.000 MUJERES DE 35 A 39 AÑOS, POR DISTRITO SANITARIO.
AÑO 2011



DISTRIBUCIÓN ESPACIAL DE LA TASA DE IVE POR 1.000 MUJERES DE 40 A 44 AÑOS, POR DISTRITO SANITARIO.
AÑO 2011



DISTRIBUCIÓN ESPACIAL DE LA TASA DE IVE POR 1.000 MUJERES DE 45 A 49 AÑOS, POR DISTRITO SANITARIO.
AÑO 2011



IVE EN MUJERES ANDALUZAS MENORES DE 20 AÑOS.

SEGÚN PROVINCIA DE RESIDENCIA

	2002	2003	2004	2005	2006	2007	2008	2009	2010	2011
Almería	184	180	242	272	298	337	303	303	317	287
%	7,36	6,44	8,12	8,79	9,08	10,54	9,61	9,61	9,80	8,34
Cádiz	361	386	423	475	403	337	298	304	361	505
%	14,44	13,82	14,20	15,34	12,28	10,54	9,45	9,64	11,20	14,68
Córdoba	184	223	255	262	265	331	343	342	317	269
%	7,36	7,98	8,56	8,46	8,08	10,35	10,88	10,85	9,80	7,82
Granada	285	294	303	348	373	398	320	339	296	359
%	11,40	10,52	10,17	11,24	11,37	12,45	10,15	10,76	9,20	10,44
Huelva	87	149	162	191	213	221	256	252	235	250
%	3,48	5,33	5,44	6,17	6,49	6,91	8,12	7,99	7,30	7,27
Jaén	137	146	133	125	165	211	177	188	191	190
%	5,48	5,23	4,46	4,04	5,03	6,60	5,62	5,96	5,90	5,52
Málaga	581	628	659	642	648	706	707	629	643	688
%	23,24	22,48	22,12	20,74	19,75	22,08	22,43	19,96	20,00	20,00
Sevilla	453	494	617	664	731	740	794	795	862	892
%	18,12	17,68	20,71	21,45	22,28	23,14	25,19	25,22	26,80	25,93
Total	2.272	2.500	2.794	2.979	3.096	3.281	3.198	3.152	3.222	3.440

SEGÚN NÚMERO DE ABORTOS PREVIOS

	2002	2003	2004	2005	2006	2007	2008	2009	2010	2011
0 Abortos	2.037	2.278	2.506	2.624	2.716	2.835	2.732	2.670	2.726	2.878
%	81,48	81,53	84,12	84,75	82,78	88,65	86,68	84,71	84,60	83,70
1 Aborto	210	194	247	312	317	372	399	400	415	467
%	8,40	6,94	8,29	10,08	9,66	11,63	12,66	12,69	12,90	13,60
2 Abortos	23	24	33	33	48	58	58	68	64	75
%	0,92	0,86	1,11	1,07	1,46	1,81	1,84	2,16	2,00	2,20
3 o más Abortos	-	4	7	9	13	12	7	12	15	20
%	0,00	0,14	0,23	0,29	0,40	0,38	0,22	0,38	0,50	0,60
Desconocido	2	-	1	1	2	4	2	2	2	0
%	0,08	0,00	0,03	0,03	0,06	0,13	0,06	0,06	0,10	0,00
Total	2.272	2.500	2.794	2.979	3.096	3.281	3.198	3.152	3.222	3.440

SEGÚN SEMANAS DE GESTACIÓN

	2002	2003	2004	2005	2006	2007	2008	2009	2010	2011
1 - 4 semanas	8	13	9	4	14	15	20	20	27	40
%	0,32	0,47	0,30	0,13	0,43	0,47	0,63	0,63	0,85	1,16
5 - 8 semanas	1.401	1.504	1.647	1.786	1.885	2.062	2.076	1.972	2.115	2.402
%	56,04	53,83	55,29	57,69	57,45	64,48	65,86	62,56	66,97	69,83
9 - 12 semanas	681	748	931	910	876	856	764	804	658	737
%	27,24	26,77	31,25	29,39	26,70	26,77	24,24	25,51	20,84	21,42
Más de 12 semanas	182	235	207	279	321	348	338	356	358	261
%	7,28	8,41	6,95	9,01	9,78	10,88	10,72	11,29	11,34	7,59
Total	2.272	2.500	2.794	2.979	3.096	3.281	3.198	3.152	3.158	3.440

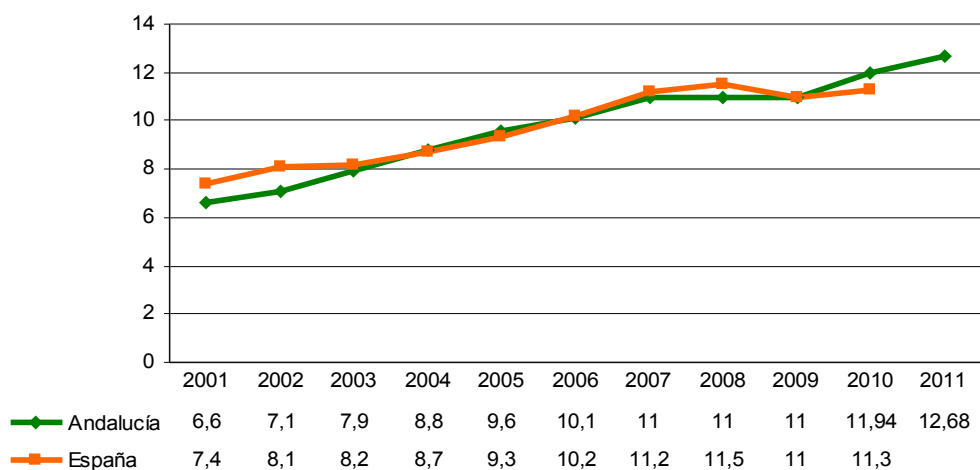
SEGÚN UTILIZACIÓN DE CENTROS DE PLANIFICACIÓN FAMILIAR

	2002	2003	2004	2005	2006	2007	2008	2009	2010	2011
Centro Público	318	521	988	1.179	1.229	1.267	1.253	586	625	3.077
%	12,72	18,65	33,17	38,08	37,46	39,62	39,75	18,59	19,79	89,40
Centro Privado	63	110	123	150	163	121	142	288	284	44
%	2,52	3,94	4,13	4,84	4,97	3,78	4,51	9,14	8,99	1,30
Otros	302	377	241	166	140	108	123	121	162	297
%	12,08	13,49	8,09	5,36	4,27	3,38	3,90	3,84	5,13	8,63
No	1.560	1.473	1.427	1.456	1.543	1.705	1.610	2.085	2.013	0
%	62,40	52,72	47,90	47,03	47,03	53,31	51,08	66,15	63,74	0,00
Desconocido	29	19	15	28	21	80	70	72	74	22
%	1,16	0,68	0,50	0,90	0,64	2,50	2,22	2,28	2,34	0,64
Total	2.272	2.500	2.794	2.979	3.096	3.281	3.198	3.152	3.158	3.440

NÚMERO DE IVE DE MUJERES PROCEDENTES DE OTRAS COMUNIDADES AUTÓNOMAS

	2002	2003	2004	2005	2006	2007	2008	2009	2010	2011
Aragón	-	-	-	1	3	1	0	2	1	
Asturias	1	-	1	-	1	-	0	-		1
Baleares	5	7	3	5	3	2	2	1		
Canarias	3	7	2	3	2	4	3	-	2	3
Cantabria	2	1	1	-	-	-	-	-		
C.La mancha	11	11	5	9	3	12	12	9	5	10
Castilla León	2	4	3	4	1	3	6	3	2	1
Cataluña	6	6	8	3	6	3	4	5	9	8
C.Valenciana	6	11	8	3	3	8	2	6	6	5
Extremadura	6	7	7	11	23	14	14	15	28	18
Galicia	1	1	1	1	1	1	1	4		6
Madrid	22	24	17	16	13	12	14	19	21	12
Murcia	21	19	13	13	5	7	6	8	6	1
Navarra	-	1	-	-	-	1	-	-		
País Vasco	1	3	2	3	-	3	-	2	2	1
La Rioja	1	-	-	-	-	-	-	-	1	1
Ceuta y Melilla	73	88	91	100	75	108	96	96	130	144
Extranjeras	62	59	58	47	49	37	10	6	20	27
Desconocidas	16	-	-	-	21	-	-	-	-	
Total	239	249	220	219	209	216	170	176	233	238

EVOLUCIÓN DE LA TASA BRUTA DE IVE POR 1.000 MUJERES DE 15 A 44 AÑOS, DE ESPAÑA Y ANDALUCÍA



Nota: Tasas calculadas con la población obtenida del Padrón Municipal de Habitantes