

Impacto del confinamiento por COVID-19 en la calidad de vida de una residencia geriátrica

Rafael Rivero Guinaldo. Trabajador Social SACYL

Enrique Pastor García. Especialista en Medicina Familiar y Comunitaria. CS Rondilla 1. Valladolid Este

Cristina García Iglesias. Residente de 4º año de Medicina Familiar y Comunitaria. CS Rondilla 1. Valladolid Este

José Alberto Martín Hernández. Diplomado en Enfermería. CS Rondilla 1. Valladolid Este

Sira Rodríguez Concheso. Especialista en Medicina Familiar y Comunitaria. CS Rondilla I. Valladolid Este

Dayenú Guadarrama Serna. Trabajadora Social. Residencia Angélicas. Valladolid

Introducción

La pandemia por el SARS-CoV-2 ha traído consecuencias, no solo sobre la salud física sino también sobre la salud psico-social. Un colectivo especialmente vulnerable han sido y siguen siendo los residentes en centros de mayores, donde los daños y secuelas han marcado un punto de inflexión muy importante con graves repercusiones que han puesto de manifiesto la falta de prevención que tenemos sobre este colectivo social ante un problema de salud que sin duda nos ha desbordado.

El esfuerzo durante la pandemia se centró en preservar la salud orgánica de nuestros mayores dentro de su entorno residencial, teniendo que recurrir al confinamiento prolongado en sus habitaciones y sin ningún contacto presencial, salvo el del personal de la residencia y el equipo de Atención Primaria. Las residentes son personas frágiles y especialmente sensibles al aislamiento social y soledad, siendo estas dos variables, factores predisponentes para el ingreso en el centro, en muchas ocasiones.

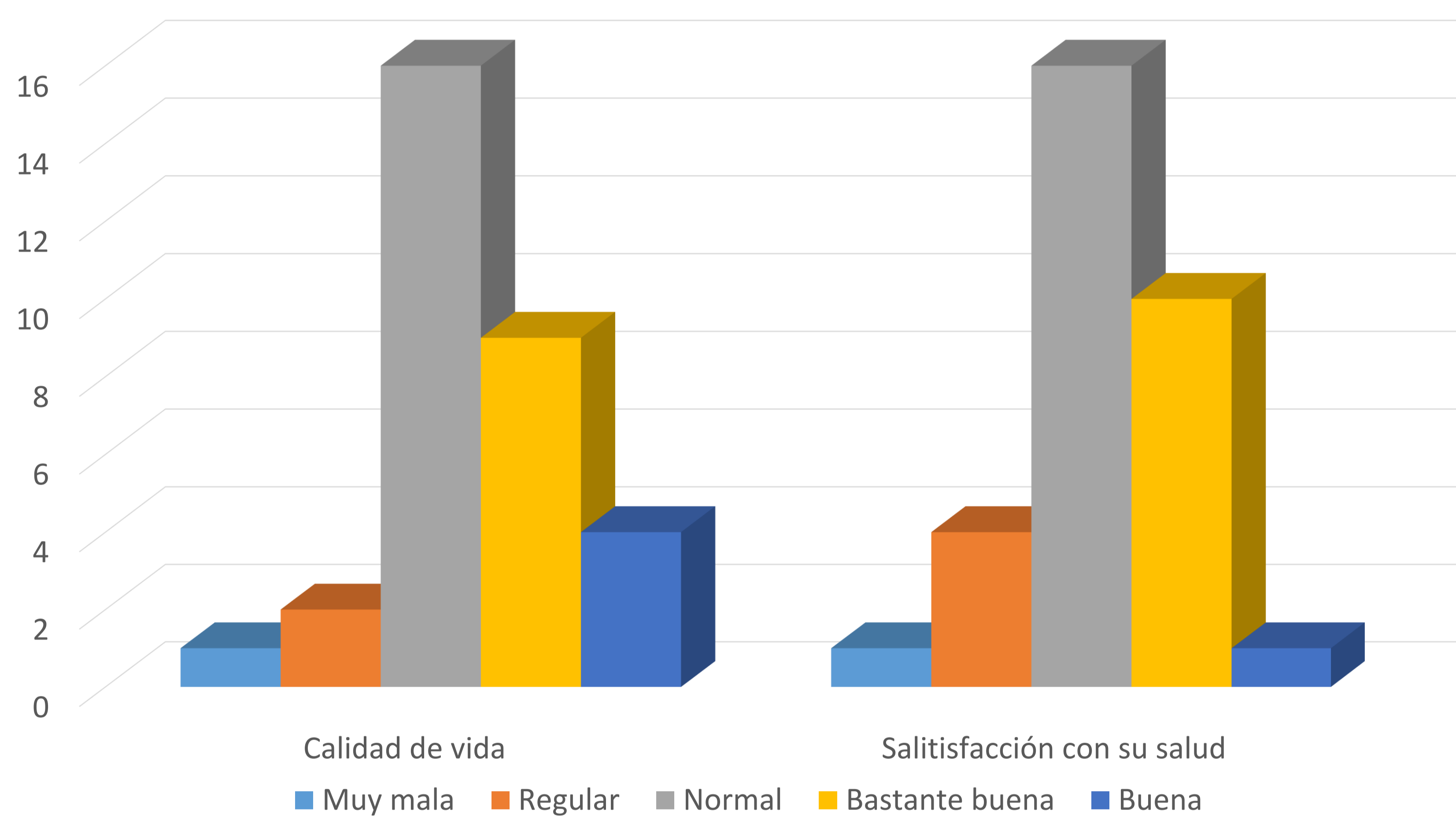
No son pocos los estudios que avalan las repercusiones negativas de este fenómeno, y dada la situación vivida en una residencia de nuestra Zona Básica de Salud analizamos y evaluamos los efectos de este aislamiento social durante el periodo de pandemia.

Objetivo

Valorar el impacto causado por el confinamiento por el COVID-19 en la calidad de vida de mujeres ancianas que viven en una residencia, después de tres meses de aislamiento.

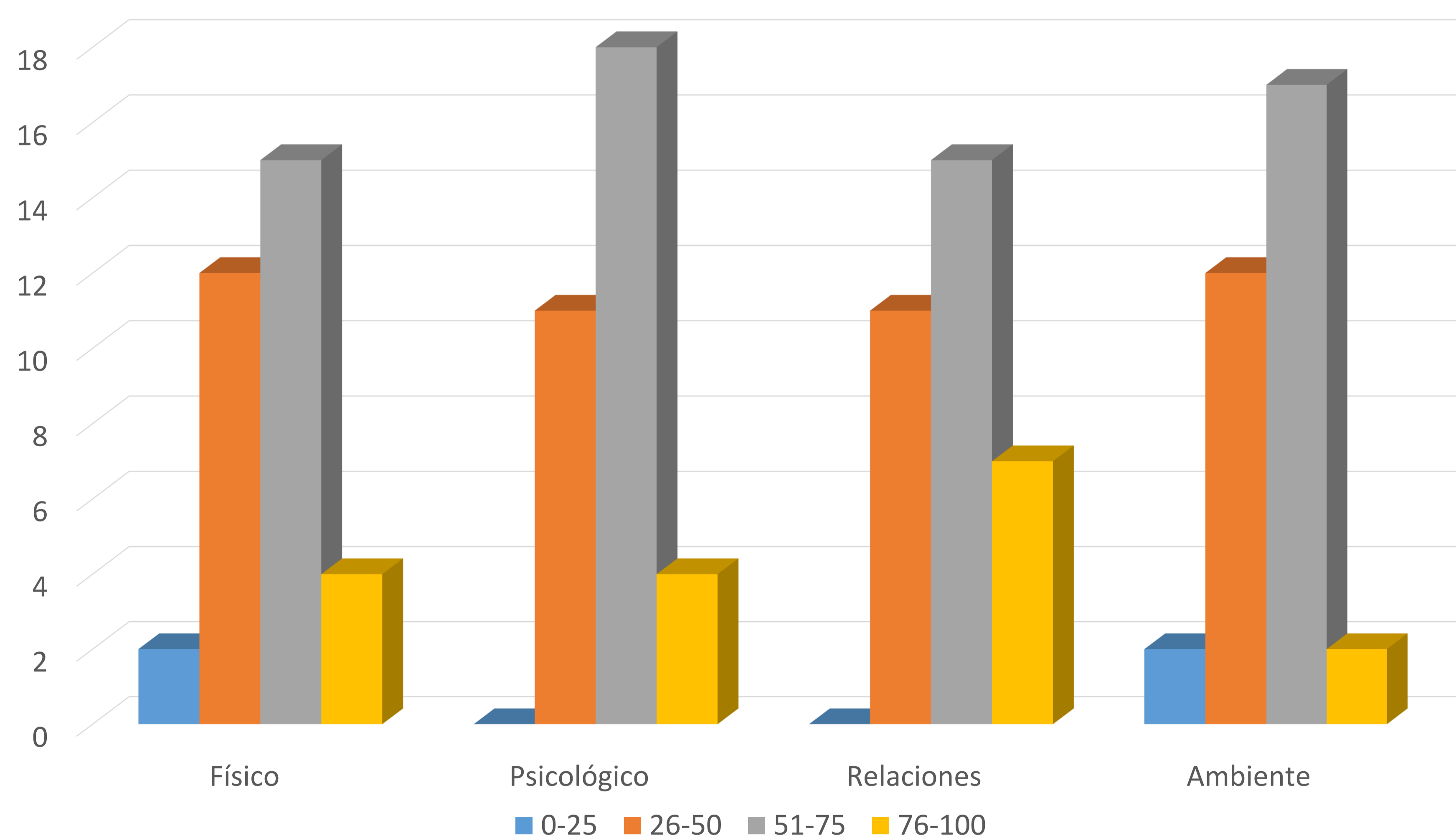
Material y Método

Estudio analítico a través de la escala WHOQOL-Bref autoadministrado, (*World Health Organization Quality of Life*), para evaluar la calidad de vida en cuatro dominios (Físico, Psicológico, Social y Ambiental) en una muestra de 32 mujeres ancianas residentes.



Edad media	86 (rango 72-95)
Estudios	Primarios: 17 (53,12%) Medios 9 (28,12%) Universitarios: 6 (18,76%)
Estado Civil	Soltera 14 (43,75%) Viuda 18 (56,25%)

Percentiles de los dominios



Resultados

Los datos de calidad de vida y satisfacción del estado de salud muestran una distribución normal con tendencia a mostrar una percepción bastante buena en ambos ítems.

Analizando los cuatro dominios objetivamos asimismo una distribución normal, si bien es destacable que en los dominios psicológico y relacional las puntuaciones bajas han sido mínimas.

Conclusión

En situación de aislamiento, la percepción de la calidad de vida de las residentes es normal tendente a buena a pesar de la disminución de la red de apoyo informal, lo cual puede ser debido a los esfuerzos de los profesionales del Centro Residencial y a la atención del Centro de Salud en mantener un contacto cercano.

En el momento que se restringe la libertad de movimientos y se reducen los contactos sociales presenciales, se hace aún más necesario para este colectivo de mayores dependientes, que la Atención Primaria de Salud se extienda y se coordine con la atención social residencial, respetando su integridad, autonomía, dignidad y derecho a la información, favoreciendo su participación en el proceso de toma de decisiones y aumentando los contactos sociales.

Dominios escala WHOQOL-Bref	Media	Desviación típica
Calidad de Vida – 2 ítems		
¿Cómo calificaría su calidad de vida?	3,33	0,90
¿Cómo de satisfecho/a está con su salud?	3,00	1,17
Sub-Dominios:		
Físico – 7 ítems		
¿Hasta qué punto piensa que el dolor (físico) le impide hacer lo que necesita? (Invertida)	2,64	1,08
¿En qué grado necesita de un tratamiento médico para funcionar en su vida diaria? (Invertida)	2,73	1,04
¿Tiene energía suficiente para la vida diaria?	3,18	0,89
¿Es capaz de desplazarse de un lugar a otro?	3,61	0,97
¿Cómo de satisfecho/a está con su sueño?	3,39	0,84
¿Cómo de satisfecho/a está con su habilidad para realizar sus actividades de la vida diaria?	3,18	0,98
¿Cómo de satisfecho/a está con su capacidad de trabajo?	3,24	0,90
Psicológico – 6 ítems		
¿Cuánto disfruta de la vida?	3,45	0,90
¿Hasta qué punto siente que su vida tiene sentido?	3,52	1,21
¿Cuál es su capacidad de concentración?	3,21	0,86
¿Es capaz de aceptar su apariencia física?	3,45	0,91
¿Cómo de satisfecho/a está de sí mismo?	3,15	1,21
¿Con qué frecuencia tiene sentimientos negativos, tales como tristeza, desesperanza, ansiedad, o depresión (Invertida)	3,70	1,19
Relaciones Sociales – 3 ítems		
¿Cómo de satisfecho/a está con sus relaciones personales?	3,64	1,03
¿Cómo de satisfecho/a está con su vida sexual?	3,67	0,87
¿Cómo de satisfecho/a está con el apoyo que obtiene de sus amigos/as?	3,67	1,02
Ambiente – 8 ítems		
¿Cuánta seguridad siente en su vida diaria?	3,85	1,05
¿Cómo de saludable es el ambiente físico a su alrededor?	3,85	0,77
¿Tiene suficiente dinero para cubrir sus necesidades?	3,94	0,78
¿Dispone de la información que necesita para su vida diaria?	4,27	0,87
¿Hasta qué punto tiene oportunidad de realizar actividades de ocio?	4,24	1,02
¿Cómo de satisfecho/a está de las condiciones del lugar donde vive?	4,27	1,21
¿Cómo de satisfecho/a está con el acceso que tiene a los servicios sanitarios?	4,00	1,02
¿Cómo de satisfecho/a está con los servicios de transporte de su zona?	3,18	0,97